

Contemporain: fin 20ème / début 21ème siècle

-**Olga Kisseleva**, Artiste russe née en 1965

Exposition « Le Louvre revisité »
Béthune, au Lab Labanque 8 oct/31 déc 2011

Le monde sur un plateau, 2006, vidéo de 7 minutes

Film où elle convoquait le genre de la nature morte qu'elle transposait au quotidien : des pitances de fast-food remplaçaient les mets les plus raffinés de la peinture hollandaise du 17^{ème} siècle. Tentation de réactualiser cette peinture extrêmement modifiée



Divers faits, photographie 40x60cm, 2010 (cf livre)

Dictionnaire contemporain de la symbolique de la nourriture et des objets du quotidien en 49 histoires et 49 natures mortes

Réf historiques : peinture hollandaise du XVII^e siècle, qui contient un véritable répertoire d'allégories visuelles où chaque nature morte dissimule une deuxième ligne de sujet raconté à travers toutes sortes de denrées

- 1- mise en place du dictionnaire avec toute une équipe
- 2- 49 histoires écrites inspirées de la vie quotidienne de l'artiste et construites autour des mots-clés du dictionnaire

- 3- Compositions des natures mortes (chaque objet choisi en fonction des textes et des mots clés)

L'image relate une histoire tandis que le texte contient un autre message impossible à décrypter sans le recours au dictionnaire élaboré.



-**Florent Mattei**, né en 1970

Série : **les biotoniques (le poulet, la banane, le rôti)**, 1999

photographie couleur 100x120 chacune
Un simple rôti lisse et luisant se reflète légèrement sur son support tout aussi lisse et luisant
Aucun autre élément sur cette nature morte photographique

Image calme, nette, précise, qui évoque franchement l'univers de la publicité.
L'artiste n'a pas voulu nous réjouir l'œil mais plutôt nous livrer une réflexion sur l'alimentation moderne. Son rôti, quasiment désincarné, symbolise un rapport hygiéniste à la nourriture qui privilégie des produits aux apparences lisses et parfaites mais dont la saveur est secondaire.



Série :

ils sont nos amis pour la vie (café, yaourt bio, kinder)

Photographie couleur 90x100cm chacune



-**Sam Taylor-Wood**, artiste anglaise née en 1967

Still Life, 2001, vidéo 35mmfilm, 3m44

Courtesy Jay Jopling/White Cube (London)
Images photographiques montées en vidéo de 3min44

Dans cette installation « vidéo », une soucoupe de fruits est filmée au cours du temps. Ainsi, on assiste de manière accélérée à sa lente décomposition, à sa putréfaction jusqu'à l'apparition de petites créatures volantes et noires, bourdonnant autour de la soucoupe et des fruits pourris.

Une corbeille de fruits posée sur une table brune pourrit lentement; un stylo à bille pose au 1er plan donne la profondeur de la scène (il rappelle le couteau posé en bord de table par les peintres des natures mortes classiques). Gorgée de jus dans les 1ères images, les fruits se décomposent lentement, peu à peu, sont survolés par des insectes puis se réduisent en poussière.

La vidéaste anglaise combine ici les images en mouvements et la nature morte, image immobile par excellence.

La fuite du temps et ses conséquences, simplement suggérées par des symboles dans le tableau de Van Son deviennent ici très concrètes.



A little death,

Dans Still Life, on peut voir une coupe de fruits en décomposition accélérée, alors que dans A Little Death, c'est un lapin qui est filmé en train de se décomposer.



-**Sophie Calle (1953-)**

Régime chromatique, 1997

Installation se composant de 7 photographies, 7 textes, encadrement, 7 présentoirs, étagère, mesures des photographies : 30 x 30 (6 photos) ; 49 x 73,5 cm (1 photo), galerie Emmanuel Perrotin, Paris, France.



Jeu précis réalisé par l'artiste : déguster chaque jour un repas monochrome, pour créer une composition finale qui présente tous les repas de la semaine.

//avec le personnage fictif de Maria Braun dans Léviathan de Paul Auster.

Par goût du jeu, Sophie Calle a souhaité se rapprocher du personnage du roman Léviathan de l'écrivain Paul Auster. Sophie Calle s'est donc imposé le même régime que Maria, le personnage principal du livre. Durant la semaine du 8 au 14 décembre 1997, l'artiste a décidé de revivre l'histoire qu'elle avait lue et de manger des aliments en se limitant à une seule couleur par jour.



JEUDI : VERT

Menu imposé :
Concombres
Brocolis
Epinards

Menu que je complète ainsi :
Pâtes vertes au basilic
Salade de kiwis et de raisins
Menthe à l'eau

Et encore...

Utilisation des aliments chez les artistes contemporains

-Jana Sterbak, née en 1955

Vanitas : robe de chair pour albinos anorexique, 1987

Hauteur : 113cm, Centre Pompidou, Paris

Robe en tranches de bœuf cousues

Titre qui fait directement référence aux peintures du XVIIème siècle offrant une réflexion sur la brièveté de la vie ainsi qu'une méditation sur la mort et sur le caractère éphémère des biens terrestres.

Utilisation d'un matériau périssable – la viande - : Interrogation sur et réflexion sur les dérives liées aux modes et à la consommation effrénée.

-flétrissement des chairs, de la jeunesse et de la beauté qui passe, la vanité déchu par la cruauté du temps. Ce temps qui irrémédiablement dessèche, flétri sans pitié la peau et le corps, qui fait perdre les couleurs et l'éclat de la jeunesse et de la vie.

Œuvre perpétuellement renouvelée (création d'une nouvelle robe à chaque exposition)



-Wim Delvoye, artiste belge né en 1965

Marble Floor #102, 1999

Superbe mosaïque à regarder plus attentivement : ce dallage aux motifs raffinés est en réalité un assemblage de morceaux de charcuterie artistiquement disposés.

Rondelles de salami, de mortadelle, et de jambon (filets de graisse se confondent avec les veines du marbre !)

De loin : Géométrie parfaite, subtil camaïeu de couleurs...



-Giovanni Anselmo, artiste italien né en 1934

Sans titre (granit, laitue, fil de cuivre), 1968

Cuivre et granit, hauteur : 70cm

Centre Pompidou, Paris

Métaphore de la vie, équilibre fragile, qui ne tient parfois qu'à un fil...



-Natacha Lesueur, artiste française née en 1971

En cuisine, les aspics sont des préparations esthétiques faites à base de gelée alimentaire.

Compositions très travaillées

Univers de la mode (pages de magazines) et de l'art culinaire

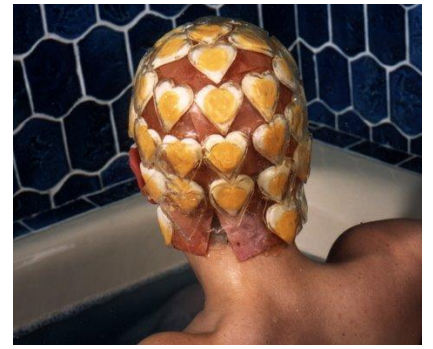
Série des Aspics, 1998

Photographie couleur, 80x80cm



Série des Aspics, 1999

Photographie couleur, 90x75cm



-Claes Oldenburg (né en 1929) Coosje van Bruggen (1942-2009) Leaning fork with meatball and spaghetti, 1994

Fonte d'aluminium, peinture et vernis, 334x131x99cm

Collection privée

Fourchette géante plantée dans une boulette de viande et de spaghetti: mise en appétit/frayeur

Rapports d'échelle bousculés, perte des repères

Place prépondérante de la nourriture dans notre société.

