

LABANQUE

CENTRE DE PRODUCTION ET DIFFUSION EN ARTS VISUELS



Exposition du 8 octobre 2016 au 26 février 2017

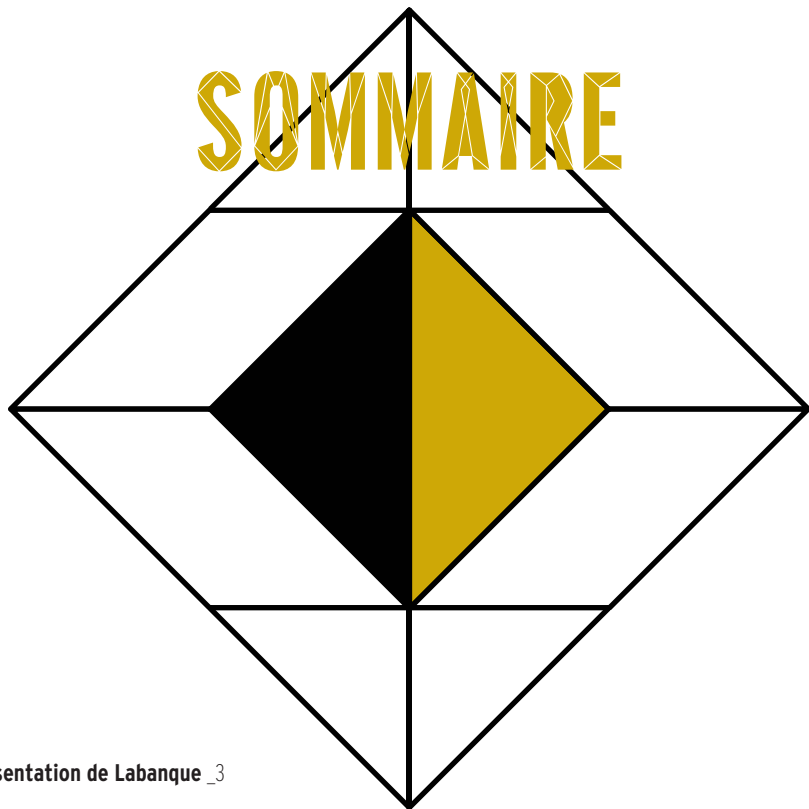
Premier volet de *La Traversée des iniquités*,
une trilogie d'exposition librement inspirée
de la pensée de Georges Bataille.

Commissariat d'exposition : **Léa Bismuth**

PROGRAMME
OCTOBRE 2016 – FÉVRIER 2017

Michel Journiac, *Contrat pour un corps*, 1972, Squelette humain laqué or,
socle en bois peint, courtesy galerie Christophe Gaillard, © Michel Journiac ADAGP

SOMMAIRE



Présentation de Labanque _3

L'exposition *Dépenses*

- *Dépenses*, premier volet de la trilogie _4
- d'expositions *La Traversée des inquiétudes*
- Le parcours de l'exposition _6

Les rendez-vous

- Les visites _20
- Les ateliers _21
- Les événements _22
- L'agenda _24

Les informations pratiques _26

LABANQUE

CENTRE DE PRODUCTION ET DIFFUSION EN ARTS VISUELS

En 2007, l'installation du centre dans l'ancienne Banque de France, bâtiment aux espaces insolites et diversifiés, a guidé la décision d'en faire un lieu de production en arts visuels. En effet, que ce soit le bureau du directeur, les salles des coffres, l'espace des guichets avec son comptoir en marbre, mais encore l'appartement de fonction du directeur de type haussmannien, tout concourt à attiser l'imagination des créateurs. Ceux-ci peuvent laisser libre cours à leurs désirs de produire des œuvres qui utilisent les différents espaces pour les mettre en résonance où créer la surprise de la confrontation.

Chaque exposition obéit donc à un principe de production inédite, et Labanque s'intéresse à tous les champs de la création contemporaine : peinture, vidéo, sculpture, installation, photographie, etc. Son fonctionnement en deux saisons par an va dans ce sens : l'une consacrée à une grande exposition collective (d'octobre à février), l'autre à trois expositions personnelles d'artistes (de mars à août).

De nombreux rendez-vous et visites sont proposés tout au long de l'exposition : venez découvrir les œuvres originales, tout en visitant l'ancienne Banque de France. Soyez curieux et laissez-vous surprendre !

Dépenses

Premier volet de la *Traversée des inquiétudes*

Une trilogie d'expositions librement inspirée de la pensée de Georges Bataille

« Le soleil donne sans jamais recevoir »

Georges Bataille

Pour cette nouvelle saison, Artois Comm. a invité la commissaire d'exposition et critique d'art Léa Bismuth à concevoir un cycle de trois expositions collectives. Chaque année, un volet de cette trilogie, intitulée *La Traversée des inquiétudes*, sera présenté à Labanque, d'octobre à février, et ce jusqu'en 2018.

La réflexion a mené Léa Bismuth à proposer une aventure philosophique fondée sur les relations qu'entretiennent les artistes avec l'oeuvre et la pensée de l'écrivain Georges Bataille (1897-1962).

Pour ce premier volet, comme pour les suivants, les artistes investissent l'ensemble des 1500 m² de ce lieu hors du commun.

Léa Bismuth, dans une logique de création collective et de recherche, s'est adressée à la fine fleur de la scène artistique contemporaine, invitant les artistes à questionner avec elle des textes du célèbre auteur, dont on pourra mesurer ici sa capacité à nourrir la création.

Pour cette première exposition, onze artistes interrogent le concept de « dépense » avec des productions inédites, en regard d'autres artistes contemporains, et d'oeuvres plus anciennes dont certaines seront de magnifiques redécouvertes.

La « notion de dépense » est présente dans l'ouvrage philosophique et économique *La Part maudite*, paru en 1949, dans lequel Georges Bataille étudie une « perte inconditionnelle ». L'économie dont il est question ne dépend plus d'une logique de profit et de consommation, mais d'une considération beaucoup plus large prenant en compte l'énergie du vivant sous toutes ses formes.

Les visiteurs sont invités à se plonger dans la création la plus actuelle et déflorer un pan de l'immense oeuvre de l'écrivain parfois mal connue du grand public.

Avec des œuvres en production d'Antoine d'Agata, Manon Bellet, Anne-Lise Broyer, Rebecca Digne, mounir fatmi, Kendell Geers, Yannick Haenel, Laurent Pernot, Lionel Sabatté, Gilles Stassart, Agnès Thurnauer.

Et des œuvres en prêt de Clément Cogitore, Marco Godinho, Benoît Huot, Michel Journiac, Pierre Klossowski, Édouard Levé, Victor Man, Ana Mendieta, Eric Rondepierre, Julião Sarmento.

Léa Bismuth est critique d'art et commissaire d'exposition indépendante. Diplômée en philosophie et en histoire de l'art, elle écrit dans les pages d'*Artpress* depuis 2006, ainsi que dans des catalogues d'exposition. Prenant appui sur la littérature et la philosophie, sa recherche curatoriale prend le chemin de l'écriture, à la fois spatiale et poétique, impliquant nécessairement une conception collective de la recherche. Elle a récemment été notamment commissaire de *Documents 1929-2015*, URDLA (Focus Résonance Biennale de Lyon 2015) et des *Fragments de l'amour* (CAC La Traverse, Alfortville, 2016). Membre de l'AICA et de CEA, elle vit et travaille à Paris.

Georges Bataille (1897-1962) est un écrivain français dont l'oeuvre a traversé de nombreux champs d'analyse et de création. Il est en général connu du grand public pour ses écrits érotiques (citons *Madame Edwarda* ou *Histoire de l'Œil*), mais il n'en est pas moins un important philosophe de la 1^{ère} moitié du XX^e siècle, à la fois à l'écoute des transformations intellectuelles, artistiques et politiques de son temps, mais aussi des bouleversements de sa vie intérieure. Il est possible d'autant mentionner son rôle actif dans la définition d'un surréalisme dissident en confrontation avec la vision d'André Breton, que son engagement antifasciste ou encore l'importance théorique de sa *Somme athéologique*.

La Part maudite

La Part maudite est un essai de Georges Bataille publié en 1949. L'auteur y expose de façon systématique sa vision du monde. Il s'agit pour Bataille de poser les principes d'une économie générale, c'est-à-dire prenant en compte l'ensemble des mouvements de l'énergie sur la terre, et en particulier ceux du vivant, et de poser le problème pour le vivant, et donc l'homme, de la dissipation de l'énergie excédante, la part maudite.

À LIRE, À VOIR

Georges Bataille, *La Part maudite*, Les éditions de Minuit, Paris, 2014.

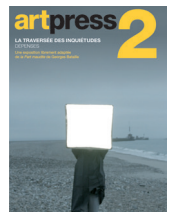
Artpress 2 sur Georges Bataille et son actualité accompagné d'un supplément consacré à *Dépenses*, en vente à la boutique de Labanque.

La Traversée des inquiétudes, une trilogie d'expositions à Labanque :

Dépenses du 8 octobre 2016 au 26 février 2017

Intériorités d'octobre 2017 à février 2018

Vertiges d'octobre 2018 à février 2019



LE PARCOURS

L'exposition *Dépenses* a été conçue comme un parcours en quatre parties intitulées : énergie, excès, don et rituel. Elles sont les étapes d'un voyage sensoriel auquel le public est invité.

ENERGIE

Le plateau de Labanque se transforme en un territoire de création et de diffusion de l'énergie. L'énergie, dont la métaphore essentielle est le soleil, est une source de vie produisant de la chaleur en permanence. Mais, une fois l'énergie produite, celle-ci doit se libérer, pouvant aller jusqu'à l'explosion non maîtrisable.

Sous les yeux du visiteur, des œuvres traitant d'apparitions sacrificielles et alchimiques (mounir fatmi, Kendell Geers, Gilles Stassart) côtoient brûlures et cendres (Manon Bellet, Laurent Pernot), métamorphoses du vivant (Lionel Sabatté) et gestuelles originelles (Agnès Thurnauer, Ana Mendieta).

Manon Bellet, née en 1979, vit et travaille à Berlin et à La Nouvelle Orléans.

Le travail de Manon Bellet explore les limites de la matière, avec une installation murale en cendres de papier de soie menaçant de s'évanouir.

mounir fatmi, né en 1970 à Tanger, vit et travaille à Paris.

Jouant sur les codes de l'appropriation, mounir fatmi fait l'acquisition en 2016 d'une page manuscrite et soigneusement raturée de *La Part maudite*. S'interrogeant sur la valeur économique d'un tel document, il fait dialoguer ce bout d'histoire avec une autre trace : de la graisse de mouton séchée, reste de la fête musulmane de l'Aïd al-Kabîr, témoignage de la combustion et du sacrifice.

Kendell Geers, né en 1968 à Johannesburg, vit et travaille à Bruxelles.

Grâce à une accumulation de crânes, fétiches et diverses sculptures, Kendell Geers transforme le comptoir d'accueil cossu de l'ancienne banque en véritable autel où se déchaînent les obsessions païennes. Nommée d'après le nom d'un pigment violet obtenu après calcination de l'oxyde de fer, l'installation *Kaput Mortuum* évoque Bataille à travers la dépense improductive et l'alchimie.

Ana Mendieta, née en 1948 à Cuba et décédée en 1985 à New York.

Les photographies d'Ana Mendieta sont les traces de ses performances ritualisées. *Birth et La Vivificación* de la Carne montrent à quel point cette œuvre est liée aux énergies primordiales et à l'émergence de formes stylisées, évocations puissantes de l'art préhistorique.



—
PLATEAU
—



Ana Mendieta, *Birth*, 1981 / 1994, Photographie noir et blanc, tirage posthume, 6 exemplaires Ed. 3/6, 76,2 x 101,6 cm, © Courtesy : Galerie Lelong



Laurent Pernot, *Apollon*, 2016, pierre & plâtre brûlés, 240x120x30cm, Production Labanque / Artois Comm. Courtesy Galerie Odile Quizeman, Paris

Laurent Pernot, né en 1980 à Lons-le-Saunier, vit et travaille à Paris.

Trois œuvres distinctes et dispersées dans les différents espaces d'exposition composent la production de Laurent Pernot pour l'exposition *Dépenses*. Sur le plateau, il s'agit d'un Apollon brisé à terre et brûlé, qui renaîtra peut-être de ses cendres...

Lionel Sabatté, né en 1975 à Toulouse, vit et travaille à Paris.

Reflorissant des arbres brûlés par le soleil trop puissant de la montagne Sainte Victoire, Lionel Sabatté honore le printemps et sa folie créative. Mais le printemps n'est ici possible que grâce à un renversement : les fleurs naissent de peaux mortes et d'ongles humains – ces déchets que la société humaine ne recycle pas – venant redonner vie à ces arbres.

Gilles Stassart, né en 1967 à Vézelay, vit et travaille au Japon.

Les performances culinaires de Gilles Stassart sont bien souvent des mises en scène rituelles. Autour de l'exposition *Dépenses*, l'artiste proposera un banquet¹ pour lequel un veau sera cuit pendant plusieurs heures dans du bitume. Reprenant le plat traditionnel des fins de chantiers, cette performance est une réflexion sur la communauté et le partage. La vidéo de la performance est à découvrir dans l'exposition, ainsi qu'une installation spécifique réalisée autour du fameux coffre-fort de Labanque...

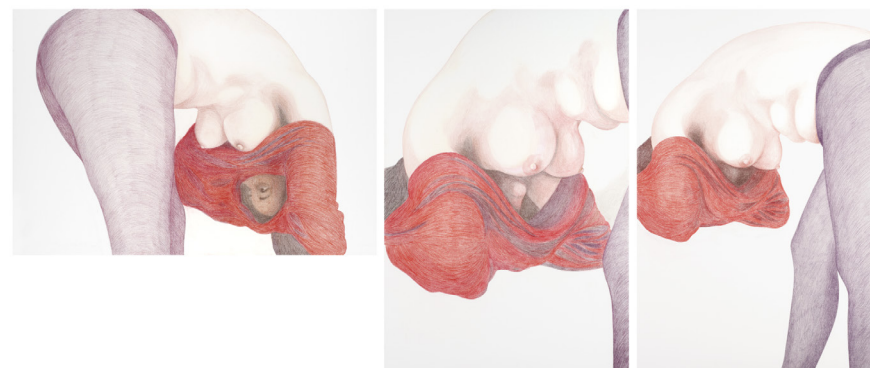
Agnès Thurnauer, née en 1962, vit et travaille à Paris.

Le projet d'Agnès Thurnauer pour l'exposition *Dépenses* est un déploiement d'énergie et de langage : un geste capturé par la photographie, puis décomposé dans un triptyque aux crayons de couleurs. Enfin, en vrac, primitives, les matrices d'un « langage en creux » posées au sol.


1. Cf. Les Rendez-vous page 23



—
PLATEAU
—



 **Lionel Sabatté**, *Printemps 2017, 2016*, chênes, peaux mortes, ongles, dimensions variables. Production Labanque / Artois Comm.

 **Agnès Thurnauer**, *Into abstraction #5, #6, #7*, 2016, Crayon de couleur sur toile, 195x130cm, Production Labanque / Artois Comm.


EXCÈS

Les sous-sols sont investis par Antoine d'Agata avec une installation vidéo conçue comme une expérience des limites. En 2014, sort en salles le long métrage *Atlas*, film-journal et documentaire réalisé au contact d'êtres traversés par des intensités de toutes sortes, rencontrés aux quatre coins du monde : c'est dans la continuité de ce geste de cinéaste qu'Antoine d'Agata propose ici sa part maudite, en un parcours sensoriel et visuel. Avec cette grande installation multi-écrans, une forêt de corps et de voix émergeant de l'obscurité, le spectateur traverse plusieurs continents et est confronté à une matière filmique très étirée, composée d'une dizaine de fragments, sur plusieurs heures.

Antoine d'Agata, né en 1961 à Marseille.

White noise, est une installation qui n'a pas d'échelle. Installée dans les sous-sols de Labanque, cette installation filmique sur plusieurs écrans met en jeu le corps du spectateur impliqué dans une véritable traversée. Antoine d'Agata explore ici le médium cinématographique, développant sur plusieurs heures de films ses obsessions et ses inquiétudes face au monde moderne.



 **Antoine d'Agata**, *White noise*, 2016, installation multi-écrans, Production Labanque / Artois Comm.

—
**SALLE DES
ARCHIVES**
—

—
**SALLE DES
COFFRES**
—

DES VOIX POUR BATAILLE

Des voix pour Bataille - Potlatch sonore : œuvre collective, textes de Georges Bataille lus et enregistrés, durée variable, casques, 2016

Au point de départ de cette installation sonore présentée dans les isolements de la salle des coffres de Labanque, l'envie de faire une œuvre commune qui soit comme un cadeau superbe de tous à tous, un authentique « potlatch » comme l'appelle Bataille. Le potlatch est un comportement culturel, souvent sous forme de cérémonie plus ou moins formelle, basé sur le don. Plus précisément, c'est un système de dons / contre-dons dans le cadre d'échanges non marchands.

Artistes, personnels de Labanque et de la Comédie de Béthune, commissaire d'exposition, toutes et tous se réunissent autour de la création d'une installation sonore. Quoi de plus généreux que d'offrir son temps, sa voix et sa subjectivité dans le choix d'un texte et dans son interprétation ? C'est donc à cette expérience d'écoute que le spectateur est convié, dans une découverte tout à fait novatrice et libre des textes de Bataille, présentés sans ordre préconçu, choisis au hasard des rencontres et lus sans volonté de sérieux académique, mais avec néanmoins la pleine conscience que ce sont là des textes importants, aux prises avec les nécessités de l'existence.

DON

La question du don est centrale dans *La Part maudite*. Elle l'est également dans l'exposition, occupant l'appartement noble de Labanque, avec ses parquets, moulures et cheminées. Bataille fait une lecture de ce que Marcel Mauss écrit sur le « potlatch » dans son étude anthropologique « *Essai sur le don* ». Georges Bataille rêve alors à un « potlatch » superbe et ostentatoire, un cadeau qui ne serait pas rendu. C'est pourquoi les œuvres de cette section seront autant d'offrandes au regard, mais aussi des réflexions sur l'outrance, la parure et la vanité.

Cet espace d'exposition est agrémenté d'une salle documentaire offrant au regard du visiteur des archives : Georges Bataille à Lascaux en mai 1954, photographié par Hans Hinz ; *Bataille, à perte de vue*, documentaire de André S. Labarthe réalisé en 1997 pour la série *Un siècle d'écrivains* diffusée sur France 3.

Manon Bellet a créé un parfum à l'odeur brutale et étrange qui se diffuse dans le 1^{er} étage. Ainsi, l'artiste s'installe dans une zone de floue entre attraction et répulsion.

mounir fatmi. Des images pornographiques servent de toile de fond à une *Horloge au temps suspendu* sous-titrée *God's Time*. Temporalité humaines et divines ne feraient plus qu'une et elle serait extatique.

Marco Godinho, né en 1978 au Portugal, vit et travaille au Luxembourg.

L'artiste filme un feu allumé lors de la fête des Brandons, fête d'origine païenne qui célèbre en un rituel la fin de l'hiver et le début du printemps. Le mouvement de sa caméra est un travellling partant du cœur du brasier pour aller vers le ciel nocturne, pendant que le texte renvoie aux notions de voyage, d'exil, d'espace et de temps.

Benoît Huot est un artiste français né en 1966 à Montbéliard, il vit et travaille en Franche-Comté.

Les idoles païennes de Benoît Huot sont faites d'amoncements, de décoration, de collages, de symboles, tout un ensemble de gestes qui visent à retrouver la puissance magique incarnée par la relique. Et par-delà le pouvoir incantatoire de celle-ci, la vie elle-même.

Michel Journiac, né en 1935 et décédé en 1995 à Paris.

Figure de l'art corporel, Journiac est l'auteur d'une œuvre radicale. À l'instar de Bataille, qu'il lit dès 1958 et avec lequel il partage un rapport complexe au religieux (tous deux sont d'anciens séminaristes), il invite à regarder l'existence dans sa vérité la plus nue. *Contrat pour un corps* offrirait à l'amateur de transformer son propre squelette en œuvre d'art. Trois modalités lui sont proposées, selon qu'il privilégie le fait esthétique (« Votre squelette est laqué blanc »), l'objet (« Votre squelette est revêtu de vos vêtements ») ou le fait sociologique (« Vous pariez pour le fait sociologique : l'étalon or. Votre squelette est plaqué or »).



1^{ER} ÉTAGE LES APPARTEMENTS



 **Benoît Huot**, *Le cerf de Saint-Hubert*, 2012, cerf naturalisé, tapisseries, perles, fleurs artificielles, crânes, 210 x 210 x 60 cm. Courtesy Galerie Eva Hober

 **Michel Journiac**, *Contrat pour un corps*, 1972, Squelette humain laqué or, socle en bois peint, courtesy galerie Christophe Gaillard, © Michel Journiac ADAGP

Pierre Klossowski, né en 1905 et décédé en 2001 à Paris.

Romancier, essayiste et artiste, Pierre Klossowski fait dès 1934 la rencontre de Georges Bataille. avec qui il partage nombre d'expériences cruciales, dont la vocation religieuse, à laquelle ils ont chacun renoncé, ainsi qu'une connaissance approfondie des écrits de Nietzsche et de Sade. Avec sa *Diane*, c'est la déesse de la chasse qui nous accueille dans l'espace du don.

Victor Man, né en 1974 en Roumanie, vit et travaille à Berlin.

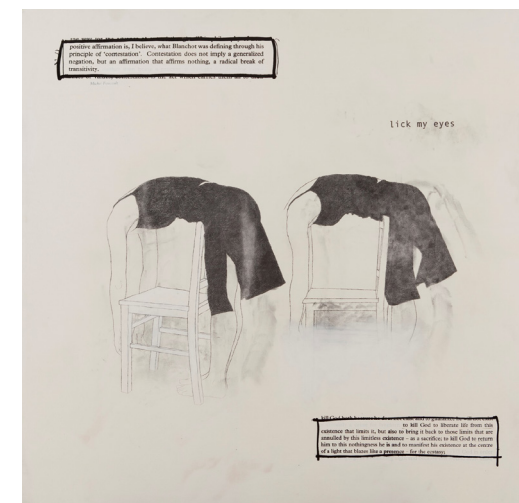
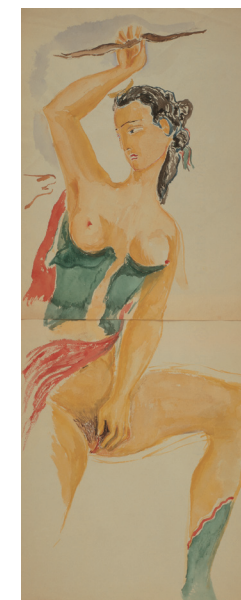
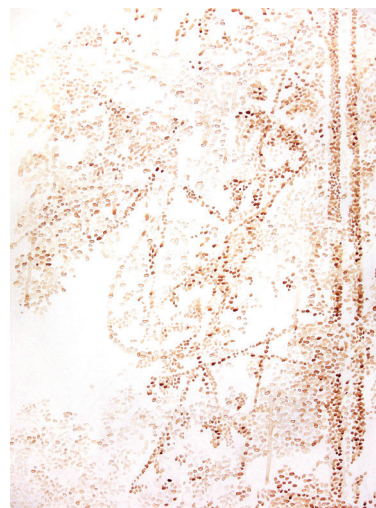
Dans les toiles crépusculaires de Victor Man, l'obscurité est la règle. Avec *Shaman*, l'artiste fait sans doute référence à l'œuvre de Pierre Molinier qu'il admire pour ses mises en scène érotiques, qui se tiennent à la fois aux limites du monstrueux et de l'ornement le plus outrancier.

Laurent Pernot, né en 1980 à Lons-le-Saunier, vit et travaille à Paris.


L'installation de Laurent Pernot se compose de cris de chiens de gardes qui s'évanouissent dès que le visiteur s'en approche. L'installation sonore est complétée d'un papier peint fleuri au sang. L'artiste se joue de nos peurs, de nos attractions et répulsions face à des œuvres à la beauté violente.

Julião Sarmiento, né en 1950 à Lisbonne, vit et travaille au Portugal.

Julião Sarmiento est un fidèle lecteur de Georges Bataille à qui il rend hommage dans la série *Reading Bataille* à laquelle la toile *Lick my eyes* appartient. En regard, il est question d'une transgression peut-être violente et d'un jeu de regard, avec la sculpture *Milk and Honey*, table en bois sous laquelle se cache une femme de cire sans visage.



1^{ER} ÉTAGE
LES APPARTEMENTS

 **Victor Man**, *Shaman*, 2014-2015, huile sur toile, 36x24cm, Collection privée, Londres (GB)

 **Laurent Pernot**, *La dimension cachée*, 2016, Sang, peintures sur toile, 5x(50x70cm), Production Labanque / Artois Comm., Courtesy Galerie Odile Quizeman, Paris (en haut à gauche)

 **Julião Sarmiento**, *Lick my eyes*, 2005, Technique mixte sur toile, 185 x 190 cm, Courtesy Galerie Daniel Templon, Paris et Bruxelles (ci-dessus)

 **Pierre Klossowski**, *Diane*, 1952, 51 x 21 cm collection particulière (en haut à droite)

RITUEL

En clôture de ce cheminement, les visiteurs pénètrent dans l'espace du rituel, indispensable pour saisir toute la richesse de la pensée de Bataille. Cette pensée puise son origine bien souvent dans une méditation sur le sacrifice. Rituel et société secrète vont de pair : cela apparaît au contact d'œuvres mettant en scène un geste cérémoniel, des pratiques performatives, ou encore une ritualisation aux codes bien précis. Le recours à la fiction invite à repenser le sens de tout ce parcours dans cette ancienne Banque de France, habitée du fantôme de Georges Bataille, et peut-être nous retrouverons nous dans son bureau d'écriture...

L'exposition serait-elle, en définitive, une sorte de projection mentale, l'espace qu'il aurait pu imaginer ?

Anne-Lise Broyer, née en 1972, vit et travaille à Paris.

Patiemment, Anne-Lise Broyer part à la recherche de traces. La série photographique *Journal de l'œil* (Les Globes oculaires) est celle d'une archéologue sensible : retrouvant les lieux et les images décrits par Bataille, ou des espaces qu'il a habités, l'artiste écrit dans son journal une histoire parallèle et fantomatique.

Clément Cogitore, né en 1983 à Colmar.

Clément Cogitore développe une pratique à mi-chemin entre cinéma et art contemporain. Mêlant films, vidéos, installations et photographies son travail questionne les modalités de cohabitations des hommes avec leurs images. Il y est le plus souvent question de rituels, de mémoire collective, de figuration du sacré ainsi que d'une certaine idée de la perméabilité des mondes.

Rebecca Digne, née en 1982 à Marseille, vit et travaille à Paris.

Inspirée des lectures de Georges Bataille, mais aussi de Michel Leiris et de Marcel Mauss, Rebecca Digne s'attache à explorer les notions de don, d'échange, de perte et de rituel. Dans un film tourné à la fois en super 8 et en numérique, l'artiste met en scène une entreprise performative de perte, sur une plage, près du Havre, au lever du soleil.

Yannick Haenel, né en 1967 à Rennes, vit et travaille à Paris.

Yannick Haenel est écrivain. Pour l'exposition, il crée une fiction inédite dans laquelle il réinvente un personnage portant le nom de Georges Bataille, devenu Trésorier-Payeur de la banque, mystique et fervent fidèle de la religion capitaliste. A travers cette mise en abîme, l'écrivain nous plonge dans un jeu trouble et surprenant.

2ND ÉTAGE LES APPARTEMENTS



Édouard Levé, né en 1965 et décédé en 2007 à Paris.

Édouard Levé a photographié des homonymes de grands écrivains et artistes, comme Claude Lorrain, Yves Klein, André Breton... et Bataille. Cette série photographique est révélatrice d'une démarche à la fois conceptuelle et pleine d'humour. Mais, qui est ce Monsieur Georges Bataille ?

Ana Mendieta, née en 1948 à Cuba et décédée en 1985 à New-York.

À travers des expérimentations inédites, brutales et puissantes, Ana Mendieta a puisé dans son expérience personnelle pour y extraire une œuvre sans compromis et explorer des problématiques universelles comme la relation au corps, à la nature, les femmes, l'exil, la violence, les identités (raciales, sexuelles et culturelles), les discriminations et les injustices sociales.

Eric Rondepierre, né en 1950 à Orléans, vit et travaille à Paris.

Eric Rondepierre travaille à partir d'archives cinématographiques qu'il se réapproprie : ici une pellicule d'un film muet trouvée à la cinémathèque de Bologne, abîmée et partiellement détruite. En un don de l'un à l'autre aux limites de l'informe, un homme et une femme s'embrassent.

À l'occasion de *Dépenses*, Labanque et la Comédie de Béthune - Centre Dramatique National ont conçu une programmation associée et vous convient à plusieurs rendez-vous. La Comédie accueille au Palace l'œuvre vidéo de Clément Cogitore, *Portrait #1*, du 24 septembre au 20 novembre 2016.

Clément Cogitore, *Portrait #1*, Vidéo, 2014, 12 min

Ce portrait est bien celui d'un homme se cachant le visage pour ne pas voir ou peut-être pour mieux voir encore, dévoilant un feu intérieur, une dépense d'énergie - l'énergie vitale que nous avons en nous et qui rayonne, excessive, offerte au regard. Clément Cogitore est né en 1983. Son travail se situe entre documentaire, art contemporain et cinéma.

Le Palace

138 rue du 11 novembre
62400 Béthune
T : 03 21 63 29 19

La vidéo est visible gratuitement dans le hall du Palace, aux horaires d'ouverture de la Comédie.



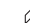
 **Clément Cogitore**, *Portrait #1*, vidéo, 2014, 12 min

2ND ÉTAGE LES APPARTEMENTS



 **Édouard Levé**, *Homonymes*, Georges Bataille, 1996-1997, photographie, tirage lambda couleur contrecollé sur aluminium, 48,8 x 49 cm, N° 3/8, Collection Fonds National d'Art Contemporain, France, ADAGP, Paris 2016, courtesy Succession Edouard Levé / Loevenbruck, Paris. (en haut à gauche)



 **Eric Rondepierre**, *Etreintes* (2016), vidéo réalisée à partir de 30 photographies Les trente Étreintes, 1997, Ilfochrome sur aluminium, 40 x 60 cm (ci-dessus)

 **Ana Mendieta**, *Burial Pyramid*, (Pyramide funéraire) 1974, Film super 8 transféré sur média haute définition, couleur, muet, 3 min 17. © The Estate of Ana Mendieta Collection, LLC, Courtesy Galerie Lelong, New York (en haut à droite)

LES RENDEZ-VOUS

VISITES

DIMANCHE EN FAMILLE

Dimanche 16 octobre, 13 novembre, 11 décembre 2016, 15 janvier et 12 février 2017 à 15H30

Découvrez l'exposition *Dépenses* accompagnés d'un médiateur culturel : petits et grands profiteront d'une visite privilégiée.

Durée 1H, tout public, limité à 20 personnes.

Sur inscription à l'accueil le jour même.

Tarifs : 6€, 3€, gratuit sur conditions (votre billet d'entrée est compris dans le prix)

TRANSMETTRE LE PATRIMOINE

Dimanche 16 octobre, 13 novembre, 11 décembre 2016, 15 janvier et 12 février 2017 à 17H

Parcourez le bâtiment de cette ancienne Banque de France comme vous ne l'avez jamais vu lors d'une visite sous le signe du patrimoine.

Durée 1H, tout public, limité à 20 personnes.

Sur inscription à l'accueil le jour même.

Tarifs : 6€, 3€, gratuit sur conditions (votre billet d'entrée est compris dans le prix)

VISITE PRÉPARATOIRE AVEC LES ENSEIGNANTS ET LES RESPONSABLES DE GROUPES

Mardi 18 octobre 2016 à 17H

et jeudi 3 novembre à 17H

Un médiateur de Labanque vous propose une visite de l'exposition avant la venue de votre groupe. Des pistes pédagogiques sont évoquées lors de cette rencontre.

Visite destinée aux enseignants et responsables de groupes. Durée 1H-1H30

Renseignements et inscriptions :

elsa.lebas@lab-labanque.fr ou 03 21 63 04 70

Gratuit

VISITE À LA LAMPE DE POCHE DE LA COMÉDIE ET DE LABANQUE

Jeudi 27 octobre 2016 à 19H

Nous vous donnons rendez-vous pour une visite insolite, à la lampe de poche, de la Comédie de Béthune puis de Labanque : les loges, les coulisses habituellement réservées aux artistes, puis les salles d'exposition s'ouvrent au public pour un rendez-vous inédit. Rendez-vous à la Comédie muni(e) de votre lampe de poche !

Durée 2H, à partir de 7 ans, visite limitée à 15 personnes, sur réservation

Renseignements et réservations : 03 21 63 04 70

Gratuit

Cet événement est proposé en partenariat avec la Comédie de Béthune, Centre Dramatique National.

VISITE LANGUE DES SIGNES FRANÇAISE (LSF)

Le dimanche 20 novembre 2016 à 15H

Labanque vous propose de découvrir son exposition au travers d'une visite en langue des signes française, proposée en collaboration avec l'association Signe de Sens.

Durée 1H30, nombre de places limité

Renseignements et réservations :

patrice.leroy@labanque.fr ou 03 21 63 04 76

Gratuit



ATELIERS

LA POULE AUX CŒUFS D'ART

Atelier du mercredi pour les enfants de 7 à 11 ans

Mercredi 12 octobre, 16 et 30 novembre, 14 décembre 2016, 11 et 25 janvier, 8 février 2017

de 14H à 17H

Artistes en herbe, entrez dans la ronde des couleurs et des matières. Explorez votre créativité et développez votre imaginaire en participant à cet atelier d'expression artistique.

Durée 3 H, dans la limite de 10 places, sur réservation uniquement

Renseignements et réservations : 03 21 63 04 70

Tarifs : 6 € (le matériel est fourni)

L'ATELIER DES VACANCES

Atelier pour les enfants et les ados

Participez toute une journée à un atelier explorant des techniques et des thématiques découvertes dans l'exposition *Dépenses*. Après la visite accompagnée de l'exposition, passez à l'action et soyez créatifs !

Lundi 15 février 2017 de 10H-12H et 14H-16H (7-11 ans)

Mardi 16 février 2017 de 10H-12H et 14H-16H (7-11 ans)

Mercredi 17 février 2017 de 10H-12H et 14H-16H (12-15 ans)

Durée : 4H, dans la limite de 10 places par journée d'atelier, sur réservation uniquement

Renseignements et réservations : 03 21 63 04 70

Tarifs : 10 € (le matériel est fourni)



ÉVÉNEMENTS

LES VISITES OFF DE LABANQUE

Mardi 20 et 27 septembre 2016 à 18H30, mercredi 28 septembre 2016 à 15H

Cette visite vous permettra de découvrir les coulisses d'un montage d'expositions à quelques jours de l'ouverture au public de l'exposition *Dépenses*.

Durée estimée 30 min, tout public, sur réservation, limité à 10 personnes par visite

Renseignements et réservations : 03 21 63 04 70

Gratuit

PORTRAIT #1 DE CLÉMENT COGITORE

Du 24 septembre au 20 novembre 2016

En lien avec l'exposition *Dépenses*, la Comédie accueille une vidéo de l'artiste Clément Cogitore. L'œuvre est visible dans le hall du Palace, aux horaires d'ouverture de la Comédie. Des médiations sont proposées gratuitement avant chaque représentation de *Mon Fric*.

Rendez-vous au Palace le mardi 11 octobre de 19H à 20H, le mercredi 12 octobre de 19H à 20H, le jeudi 13 octobre de 17H à 18H et le vendredi 14 octobre de 14H à 14H30 et de 19H à 20H.

Renseignements au 03 21 63 04 70

Gratuit

Cet événement est proposé en partenariat avec la Comédie de Béthune, Centre Dramatique National.

LES RENDEZ-VOUS

ÉVÉNEMENTS

VERNISSAGE

Judi 6 octobre 2016 à partir de 18H30

Entrée libre

UNE EXPO + UN SPECTACLE

Vendredi 14 octobre 2016 à 18H

Nous vous invitons à assister à une visite de l'exposition *Dépenses* (durée 1H) avant la représentation de *Mon Fric* au Palace. Ce spectacle de David Lescot mis en scène par Cécile Backès, est présenté au Palace du 11 au 14 octobre 2016 et du 28 mars au 1^{er} avril 2017.

Sur réservation dans la limite de 20 personnes ayant réservé une place à l'une des représentations de *Mon Fric*.

Renseignements et réservations (visite) :

03 21 63 04 70

Renseignements et réservations (spectacle) :

03 21 63 29 19 ou billetterie@comediedebethune.org

Tarif : 3 € (visite uniquement)

Cet événement est proposé en partenariat avec la Comédie de Béthune, Centre Dramatique National.

MURDER PARTY

Vendredi 28 octobre 2016 à 20H

Quatre équipes mènent l'enquête dans le bâtiment de Labanque à la façon d'un Cluedo géant.

Participez activement à cette aventure où les personnages sont les instigateurs. Incarnés par les comédiens de la Compagnie Pas de traverses, ils sont à la fois guides et obstacles, épaulés par des installations sonores et visuelles.

Durée estimée : 3H30, à partir de 12 ans, sur réservation dans la limite des 50 places disponibles

Renseignements et inscriptions :

marie.rolland@lab-labanque.fr ou 03 21 63 04 70

Tarifs : 6 €/ 3 €



DIMANCHE GRATUIT

**Les 6 novembre 2016, 4 décembre 2016,
5 février 2017**

Labanque ouvre gratuitement ses portes les premiers dimanches de chaque mois. Attention, fermeture exceptionnelle le dimanche 1^{er} janvier 2017.



LES ÉCRITS DE LAURE

Samedi 19 novembre 2016 à 16H30

Ce n'est qu'à la mort de sa maîtresse surnommée Laure, que Georges Bataille découvre ses manuscrits passionnés et torturés. La Comédie de Béthune vous propose une découverte douce et poétique de cette « chambre à soi » qu'est l'écriture secrète d'une femme tourmentée et amoureuse, à travers une lecture-mise en espace de ses poèmes et de sa correspondance. Ce spectacle est produit pour l'exposition *Dépenses*.

Mise en espace Noémie Rosenblatt, mise en son Juliette Galamez, lecture par Cécile Backès

Durée estimée : 45 minutes, sur réservation

dans la limite des places disponibles

Renseignements et inscriptions : 03 21 63 04 70

Tarifs : 6 €/ 3 €

Cet événement est proposé en partenariat avec la Comédie de Béthune, Centre Dramatique National.

PERFORMANCE CULINAIRE DE GILLES STASSART

**Dimanche 27 novembre 2016 à 12H30 à la Cité
des Électriciens, Bruay-La-Buissière**

Les performances culinaires de Gilles Stassart sont bien souvent des mises en scène rituelles.

Autour de l'exposition *Dépenses*, l'artiste propose un banquet pour lequel un veau est cuit dans du bitume. Reprenant le plat traditionnel des fins de chantiers, cette performance est une réflexion sur la communauté et le partage.

Sur inscription uniquement

Renseignements et inscriptions : 03 21 63 04 70

UNE EXPO + UN SPECTACLE

Vendredi 20 janvier 2017 à 18H

Nous vous invitons à assister à un visite de l'exposition *Dépenses* (durée 1H) avant la représentation de *MICRO CRÉDIT* au Studio-Théâtre. Ce spectacle de Maxime Le Gall, mis en scène par Cécile Backès, est présenté au Studio-Théâtre les 19 et 20 janvier 2017. Cette conférence-spectacle parle d'argent, de son origine et des rouages boursiers.

Sur réservation dans la limite de 20 personnes ayant réservé une place à l'une des représentations de *MICRO CRÉDIT*.

Renseignements et inscriptions :

marie.rolland@lab-labanque.fr ou 03 21 63 04 70

Renseignements et réservations (spectacle) :

03 21 63 29 19 ou billetterie@comediedebethune.org

Tarif : 3 € (visite uniquement)

Cet événement est proposé en partenariat avec la Comédie de Béthune, Centre Dramatique National.

AGENDA

SEPTEMBRE 2016

Mardi 20 septembre à 18H30

Les visites off de Labanque

Samedi 24 septembre

Début de l'exposition *Portrait #1* de Clément Cogitore au Palace (jusqu'au 20 novembre)

Mardi 27 septembre à 18H30

Les visites off de Labanque

Mercredi 28 septembre à 15H

Les visites off de Labanque

OCTOBRE 2016

Judi 6 octobre à 18H30

Vernissage

Mardi 11 octobre de 19H à 20H

Médiation de la vidéo *Portrait #1* de Clément Cogitore à la Comédie de Béthune

Mercredi 12 octobre de 14H à 16H

La Poule aux Œufs d'Art : atelier pour les enfants de 7 à 11 ans

Mercredi 12 octobre de 19H à 20H

Médiation de la vidéo *Portrait #1* de Clément Cogitore à la Comédie de Béthune

Judi 13 octobre de 17H à 18H

Médiation de la vidéo *Portrait #1* de Clément Cogitore à la Comédie de Béthune

Vendredi 14 octobre de 18H à 19H

Une expo + un spectacle : visite de l'exposition *Dépenses* avant la représentation de *Mon Fric* au Palace

Vendredi 14 octobre de 19H à 20H

Médiation de la vidéo *Portrait #1* de Clément Cogitore à la Comédie de Béthune

Dimanche 16 octobre à 15H30

Dimanche en famille : visite accompagnée de l'exposition *Dépenses*

Dimanche 16 octobre à 17H

Transmettre le patrimoine : visite accompagnée de l'ancienne Banque de France

Mardi 18 octobre à 17H

Visite préparatoire avec les enseignants et les responsables de groupes

Judi 27 octobre à 19H à 21H

Visite à la lampe de poche de la Comédie de Béthune et de Labanque

Vendredi 28 octobre à 20H

Murder Party

NOVEMBRE 2016

Judi 3 novembre 2016 à 17H

Visite préparatoire avec les enseignants et les responsables de groupes

Dimanche 6 novembre 2016 de 10H à 18H

Entrée gratuite

Dimanche 13 novembre à 15H30

Dimanche en famille : visite accompagnée de l'exposition *Dépenses*

Dimanche 13 novembre à 17H

Transmettre le patrimoine : visite accompagnée de l'ancienne Banque de France

Mercredi 16 novembre de 14H à 16H

La Poule aux Œufs d'Art : atelier pour les enfants de 7 à 11 ans

Samedi 19 novembre à 16H30

Les Écrits de Laure

Dimanche 20 novembre à 15H

Visite en langue des signes

Dimanche 27 novembre à 12H30

Performance culinaire de Gilles Stassart à la Cité des Electriciens à Bruay-La-Buissière

Mercredi 30 novembre de 14H à 16H

La Poule aux Œufs d'Art : atelier pour les enfants de 7 à 11 ans

DECEMBRE 2016

Dimanche 4 décembre de 10H à 18H

Entrée gratuite

Dimanche 11 décembre à 15H30

Dimanche en famille : visite accompagnée de l'exposition *Dépenses*

Dimanche 11 décembre à 17H

Transmettre le patrimoine : visite accompagnée de l'ancienne Banque de France

Mercredi 14 décembre de 14H à 16H

La Poule aux Œufs d'Art : atelier pour les enfants de 7 à 11 ans

JANVIER 2017

Mercredi 11 janvier de 14H à 16H

La Poule aux Œufs d'Art : atelier pour les enfants de 7 à 11 ans

Dimanche 15 janvier à 15H30

Dimanche en famille : visite accompagnée de l'exposition *Dépenses*

Dimanche 15 janvier à 17H

Transmettre le patrimoine : visite accompagnée de l'ancienne Banque de France

Vendredi 20 janvier de 18H à 19H

Une expo + un spectacle : visite de l'exposition *Dépenses* avant la représentation de *Micro CrEdit* au Studio-Théâtre

Mercredi 25 janvier de 14H à 16H

La Poule aux Œufs d'Art : atelier pour les enfants de 7 à 11 ans

FEVRIER 2017

Dimanche 5 février de 10H à 18H

Entrée gratuite

Mercredi 8 février de 14H à 16H

La Poule aux Œufs d'Art : atelier pour les enfants de 7 à 11 ans

Dimanche 12 février à 15H30

Dimanche en famille : visite accompagnée de l'exposition *Dépenses*

Dimanche 12 février à 17H

Transmettre le patrimoine : visite patrimoniale de l'ancienne Banque de France

Mercredi 15 février de 10H à 12H et de 14H à 16H

L'atelier des vacances : atelier pour les enfants de 7 à 11 ans

Judi 16 février de 10H à 12H et de 14H à 16H

L'atelier des vacances : atelier pour les enfants de 7 à 11 ans

Vendredi 17 février de 10H à 12H et de 14H à 16H

L'atelier des vacances : atelier pour les ados de 12 à 15 ans

Retrouvez le programme détaillé
aux pages 20 à 23

INFORMATIONS PRATIQUES

Labanque est un équipement culturel d'intérêt communautaire d'Artois Comm.,
Communauté d'agglomération de Béthune-Bruay.

ACCÈS

Labanque

44 place Georges Clemenceau

62400 Béthune

T : 03 21 63 04 70  Lab-Labanque

HORAIRES

L'exposition *Dépenses* est ouverte du 8 octobre 2016 au 26 février 2017, du mardi au dimanche de 10h à 18h. Fermeture exceptionnelle le 25 décembre 2016 et le 1^{er} janvier 2017

TARIFS INDIVIDUELS

Normal : 6 € - Réduit : 3 €

Gratuit le premier dimanche de chaque mois et sous conditions - Abonnement annuel : 15 €

TARIFS GROUPES

Nous consulter

ACCUEIL DES GROUPES

L'accueil des groupes est réalisé uniquement sur réservation afin de garantir la disponibilité des médiateurs culturels. Les responsables de groupes peuvent préparer leur visite en amont, s'informer, s'orienter, consulter des documents d'aide à la visite. Lors de la visite, le personnel de médiation assure l'interface entre les œuvres, les artistes et les visiteurs et adapte ses interventions et ses actions selon les publics.

SERVICES ADAPTÉS

Depuis 2005, une charte Handicap est mise en œuvre par Artois Comm., Communauté d'agglomération de Béthune-Bruay. Tout au long de l'année Labanque reçoit les groupes de personnes en situation de handicap (quel que soit le type ou le niveau de handicap) et leur propose des visites et des visites-ateliers adaptées aux spécificités du groupe. Les agents d'accueil et de médiation de Labanque sont formés à l'accueil des personnes en situation de handicap.

Renseignements et réservations :

patrice.leroy@lab-labanque.fr / 03 21 63 04 76

Labanque se situe en centre-ville de Béthune, dans les locaux de l'ancienne Banque de France. La gare TGV se trouve à 800 m de Labanque.



Afin de rendre accessible à tous la salle des coffres, Labanque met à disposition une tablette pour visionner un court-métrage présentant cette salle mythique. Ce film est disponible gratuitement, sur simple demande à l'accueil.



Des livrets d'aide à la visite en braille et gros lettrage sont disponibles gratuitement à l'accueil. Ils permettent d'accéder à des informations patrimoniales relatives au bâtiment. Les chiens guides d'assistance et les cannes avec embout sont acceptés.



Des discours adaptés permettent aux visiteurs déficients mentaux ou en situation de soutien psychologique d'aborder, en une ou plusieurs séances de visites-ateliers, les expositions au travers de thématiques stimulantes et attrayantes.



Une visite en langue des signes française, conduite par un intervenant sourd, est organisée gratuitement le 20 novembre à 15h. Cette visite permettra de découvrir l'exposition *Dépenses* et le bâtiment de Labanque.

RECOMMANDATIONS

Les photographies sans flash sont autorisées dans le bâtiment et les expositions, sauf indication contraire (appareil photo barré à côté d'une œuvre). Les animaux ne sont pas autorisés dans le bâtiment, à l'exception des chiens-guides d'aveugle. Les visiteurs ne sont pas autorisés à apporter de la nourriture ou des boissons dans les expositions.

L'EQUIPE

Philippe MASSARDIER, directeur artistique
philippe.massardier@artoiscomm.fr

Lara VALLET, directrice administrative et financière
lara.vallet@lab-labanque.fr

Fabienne MOISON, responsable du pôle médiation
fabienne.moison@lab-labanque.fr

Marie ROLLAND, médiatrice culturelle et chargée des événements
marie.rolland@lab-labanque.fr

Elsa LEBAS, médiatrice culturelle
elsa.lebas@lab-labanque.fr

Guillaume FRASZCZAK, médiateur culturel
guillaume.fraszczak@lab-labanque.fr

Angélique COPIN, accueil et boutique
angelique.copin@lab-labanque.fr

Anaïs LEMAITRE, accueil et boutique
anaïs.lemaitre@lab-labanque.fr

Michelle LENGART, accueil et boutique
michelle.lengart@lab-labanque.fr

Jenny LEFRANC, accueil et boutique
jenny.lefranc@lab-labanque.fr

REMERCIEMENTS

Dépenses

1^{er} volet de la trilogie d'expositions *La Traversée des Inquiétudes*

Une trilogie librement inspirée de la pensée de Georges Bataille

Sur une invitation de Philippe Massardier, directeur artistique de Labanque

Commissariat d'exposition : Léa Bismuth

Aves les artistes : Antoine d'Agata, Manon Bellet, Anne-Lise Broyer, Clément Cogitore, Rebecca Digne, mounir fatmi, Kendall Geers, Marco Godinho, Yannick Haenel, Benoît Huot, Michel Journiac, Pierre Klossowski, Édouard Levé, Victor Man, Ana Mendieta, Laurent Pernot, Eric Rondepierre, Lionel Sabatté, Julião Sarmento, Gilles Stassart, Agnès Thurnauer

Remerciements : Galerie Lelong New York, Galerie Lelong Paris, Galerie Eva Hober Paris, le CNAP (Centre National des Arts Plastiques), Galerie Daniel Templon Paris, Galerie Heinrich Ehrhardt Madrid, Galerie Christophe Gaillard Paris, M. Jean-Charles Tison, M. Martin McGeown, The Sylvie Flemming Collection Londres, le FRAC Alsace, Galerie Escougnou-Cetraro Paris, la Médiathèque d'Orléans, M. André S. Labarthe, M. Jean-Luc Nancy, et toute l'équipe de La Comédie de Béthune (remerciements particuliers à Cécile Backès et Noémie Rosenblatt).

Assistante d'exposition : Clara Labrousse
Scénographie et régie : Cyril Delhomme, assisté de Marion Abeille

