

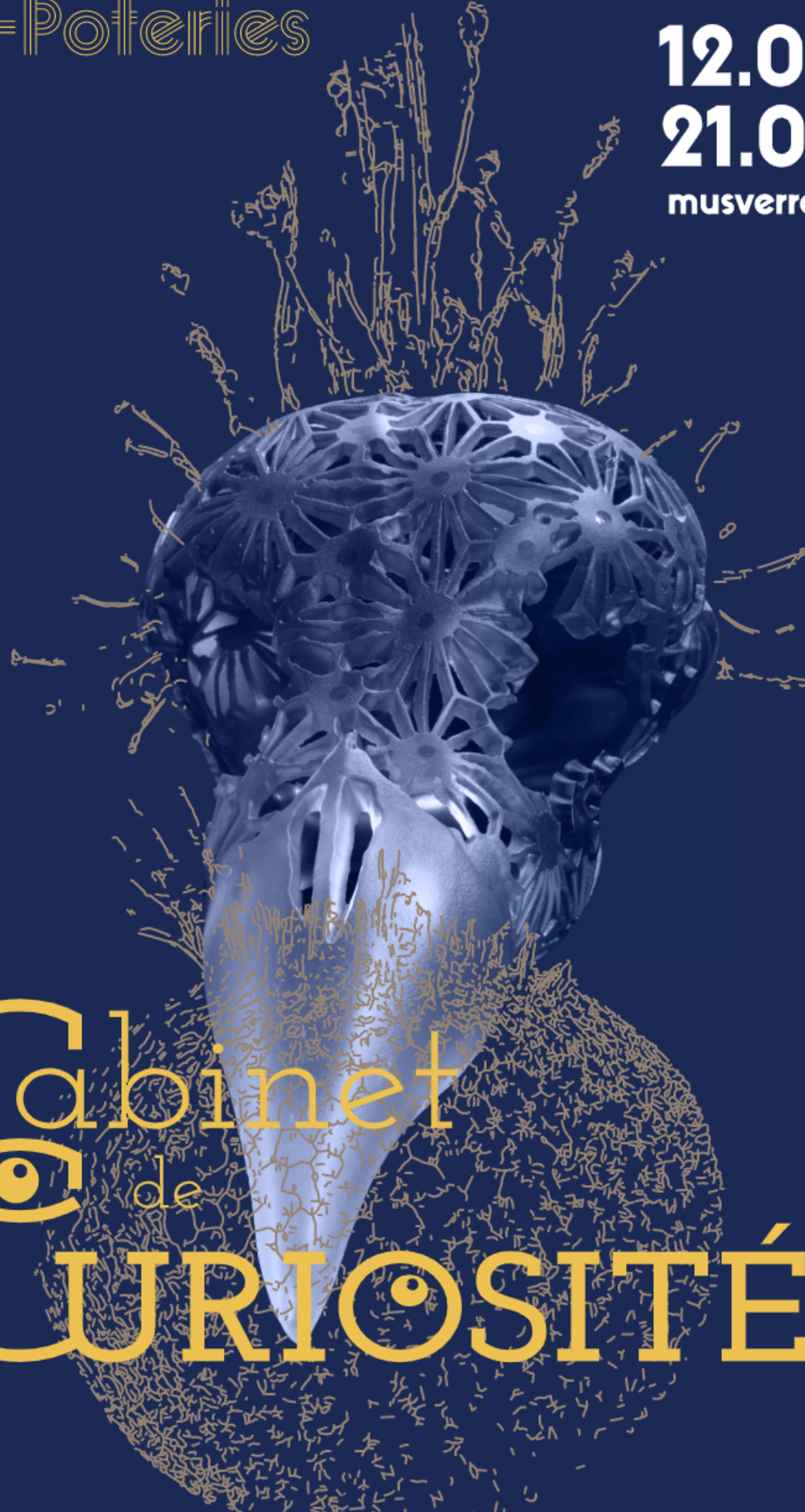
# MusVerre

Sars-Poteries

**12.02.22**

**21.08.22**

[musverrelenord.fr](http://musverrelenord.fr)



Cabinet  
de  
**CURIOSITÉS**

# CABINET DE CURIOSITÉS

AU MUSVERRE DU 12 FÉVRIER AU 21 AOÛT 2022.

## Un peu de contexte...

Dès le 16<sup>ème</sup> siècle, le Cabinet de *curiositez* ou de *singularitez* constitue une importante source d'érudition permettant de comprendre l'agencement du monde et de la nature, mais également un espace de prestige exposant les trésors les plus précieux du collectionneur. À cette époque, l'imagination est fertile et les cabinets d'objets sont traditionnellement classés selon leur nature : *naturalia* (minéral, animal, végétal), *artificialia* (archéologies, monnaie, armes...), *scientifica* (instruments d'étude scientifique), ou encore *exotica* (plantes, animaux exotiques, objets ethnographiques), sans oublier les *monstruositez* (inclassables bizarreries).

Jusqu'à la fin du 20<sup>ème</sup> siècle, le phénomène du cabinet de curiosités n'intéresse que quelques antiquaires ou curieux, mais peu à peu, il prend place dans les réflexions contemporaines.

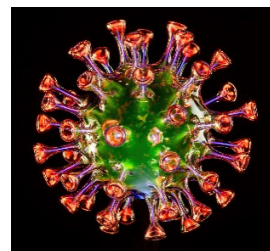
Ce cabinet de curiosités en verre explore les facettes du vivant, tour à tour représenté, analysé puis réinterprété. Le verre, matériau de toutes les illusions, questionne les perceptions et ouvre le débat : comment construit-on sa propre réalité ?

Au MusVerre, au fil d'une scénographie immersive, illusion de stucs savamment moulés et de tentures drapées, le visiteur déambule dans plusieurs thématiques :

## Minuscules

À l'insu du commun des mortels, à une échelle bien différente de la nôtre, s'agitent et s'organisent des milliards de micro-organismes, recomposant un univers complexe en miniature, aux origines de toute vie.

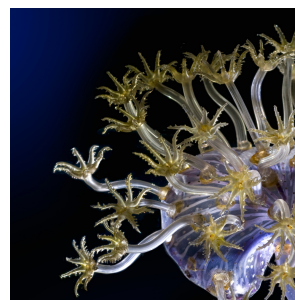
Un monde peuplé d'acariens, de bactéries et de virus, qui ne fascine pas que les scientifiques : les artistes eux aussi s'emparent de la thématique pour en révéler la beauté aux yeux de tous.



B. Weinmayer, Covid20a, 2021

## Sous l'océan

Au 19<sup>ème</sup> siècle, Léopold et Rudolf Blaschka, verriers tchèques, réalisent au chalumeau des centaines de modèles biologiques d'un grand réalisme. Leurs invertébrés marins sont notamment vendus aux musées, aquariums et universités pour servir de modèles d'étude. Aujourd'hui, l'océan continue de fasciner les créateurs, qui cherchent à reproduire la beauté des fonds-marins, la magie des abysses, ou encore créent d'inquiétants monstres aquatiques .



Léopold et Rudolf Blaschka  
fin du XIX<sup>e</sup> et début du XX<sup>e</sup> siècles



Jaromir Rybak, Fish's new pet,  
2018

## Herbier secret

La classification des espèces végétales a toujours été au cœur des préoccupations des collectionneurs de curiosités. La création du Jardin royal des plantes médicinales au 17<sup>ème</sup> siècle encourage d'ailleurs la recherche sur les végétaux et leur conservation. Quant aux artistes, du réalisme à l'onirisme, ils puisent dans les formes végétales une source d'inspiration sans cesse renouvelée, qui s'attache à documenter l'évolution des plantes, de la graine fragile à la pousse vigoureuse, de l'adventice la plus commune à la floraison la plus baroque.



Julie Goncé, Brins de folie au creux d'un arbre,  
2016

## Insectes et compagnie...

Comme pour les végétaux, les collectionneurs d'antan, cherchant à classer le règne des insectes, en conservaient de très nombreux spécimens. Les muséums d'histoire naturelle perpétuent cette pratique, avec d'autant plus de rigueur que de nouvelles espèces sont découvertes chaque année... grouillant sous nos pieds, le mystérieux monde des insectes n'a pas encore livré tous ses secrets !

## À poils et à plumes

Au 16ème siècle, il en fallait peu pour enflammer les imaginaires ; ainsi les défenses de narval se muaient-elles en cornes de licorne, et les couvées fossilisées des dinosaures en oeufs de dragon.

Le thème de la monstruosité était également très présent, les collectionneurs prisant particulièrement le difforme, le grotesque et le bizarre.

Certains artistes contemporains n'hésitent pas à réinvestir le thème de ces créatures extraordinaires, au prisme de l'hybridation et du fantasmagorique.



Jan Fabre, *Holy Dung Beetle with Laurel Tree*, 2017



Martha Klonowska, *Demon d'après Giotto*, 2018



Joanna MANOUSIS, *Distilled Portrait 1*, 2012

## Memento mori

La notion de Vanité, évoquant de manière symbolique la destinée mortelle de l'Homme, invite à réfléchir à la futilité des plaisirs de ce monde. Devenues un genre de la peinture à part entière au 16ème siècle, ces natures mortes trouvaient très souvent leur place au sein des cabinets de curiosités des collectionneurs en Europe. Suite aux deux Guerres Mondiales, les artistes contemporains se sont emparés de la question de la vacuité de l'existence, et ont réinvesti le thème de la Vanité.



Elliot Walker, *Aftermath Victuals*, 2021

## La pharmacopée

L'espace palier avant la salle Grand Angle est investi par la présentation exceptionnelle d'un ensemble provenant de la pharmacie Heuclin, créée à Sars-Poteries en 1898 par Thémir Heuclin, descendant de verriers. Ces bocaux de verre bleu, décorés d'étiquettes en porcelaines estampillées de noms scientifiques parfois mystérieux, nous transportent dans une autre époque.



Ensemble de flacons d'apothicaires, fin du 19ème siècle

# SCIENCES ET ART : MÊMES ENJEUX ?

Au-delà de la connaissance physique liée à la maîtrise du matériau "verre", certaines des œuvres d'art présentées dans l'exposition ont un ancrage scientifique.

Avec *Reducere*, Colin Rennie amène le spectateur à adopter une attitude d'observateur, tel un chercheur en laboratoire devant un phénomène naturel en quête d'explication. L'artiste met d'ailleurs en lien son travail de création avec celui du biologiste allemand Ernst Haeckel (1834-1919), grand défenseur de la théorie darwiniste et inventeur de fausses preuves scientifiques sur l'évolution des espèces.

L'artiste-chercheuse Lucie Viaud, accompagnée de l'artisan verrier Stéphane Rivoal, ont quant à eux étroitement collaboré avec la biologiste Vona Méléder pour un projet interdisciplinaire de la Mission Culture Scientifique et Technique de l'Université de Nantes autour des micro-organismes marins, dits "Diatomées".

Journaliste et voyageur, James Maskrey crée des récipients contenant des spécimens rapportés des grandes expéditions oubliées de l'histoire britannique. Ici, les œufs du Kiwi et du Takahé proviennent de Nouvelle-Zélande et l'ornithorynque, seul mammifère pondant des œufs, provient d'Australie. Ces trois types d'œufs sont une allusion aux voyages de John Cook (1728-1779), explorateur et cartographe britannique.



Colin Rennie, *Reducere*, 2005



Lucie Viaud et Stéphane Rivoal, *Diatomées*, 2019-2020



James Maskrey, *Cook's Collection*, 2010-2014

## PROBLÉMATIQUES

- La curiosité est-elle propre aux scientifiques ou / et aux artistes ?
- Quels points communs et différences existe-t-il entre les démarches scientifiques et artistiques ?

## ENTRÉES DE PROGRAMME

SCCCC : les méthodes et les outils pour apprendre ; les systèmes naturels et les systèmes techniques.

DISCIPLINES : arts plastiques, sciences et vie de la terre, français.

## CITATIONS

"Je ne cherche pas, je trouve." Pablo Picasso

"Il est bien vrai que la beauté de la science et de l'art est consolatrice." Jean Jaurès

"Rien ne se perd, rien ne se crée, tout se transforme." Antoine Lavoisier

"L'art c'est moi, la science c'est nous." Claude Bernard

"Dans l'art et dans la science, aussi bien que dans l'action et la pratique, l'essentiel est de saisir nettement les objets et de les traiter conformément à leur nature." Johann Wolfgang von Goethe

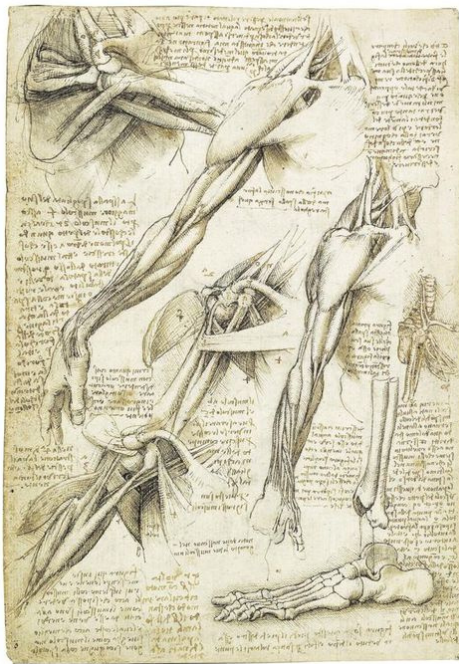
"Seuls l'art et la science élèvent l'homme jusqu'à la divinité." Ludwig van Beethoven

"La science n'est pas plus qu'une tentative d'explication d'un miracle inexplicable et l'art une interprétation de ce miracle." Ray Bradbury

"Plus il ira, plus l'art sera scientifique, de même que la science deviendra artistique. Tous deux se rejoindront au sommet après s'être séparés à la base. Aucune pensée humaine ne peut prévoir, maintenant, à quels éblouissants soleils psychiques écloreont les œuvres de l'avenir." Gustave Flaubert

# SCIENCES ET ART : MÊMES ENJEUX ?

## RÉFÉRENCES



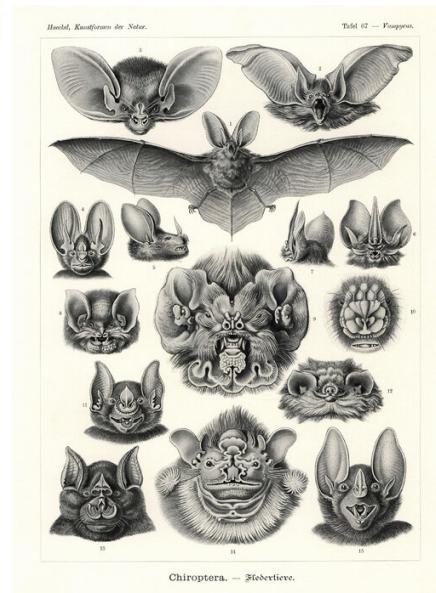
Léonard DE VINCI, Dessins anatomiques, XVème siècle.



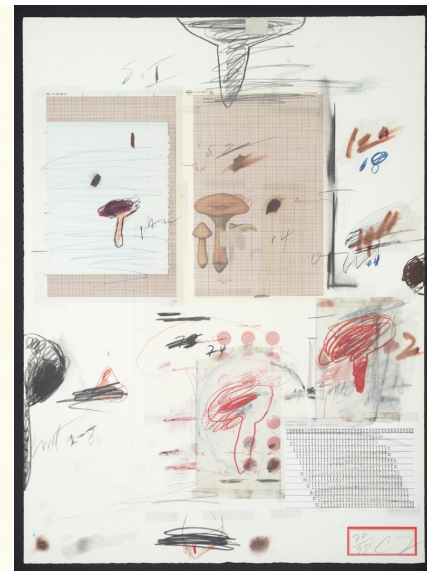
Fabrice Hyber, *Artifice*, 2020, huile, fusain et résine époxy sur toile.



*The Blob* (Danger planétaire), film fantastique de Irvin S. Yeaworth Jr., 1960  
Un couple assiste à l'explosion de ce qu'ils croient être un météore. Une mystérieuse substance visqueuse semble s'en échapper, et absorber tous ceux qui la touchent...



Ernst HAECKEL, *Formes artistiques de la nature*, 1904, Ascidacea.



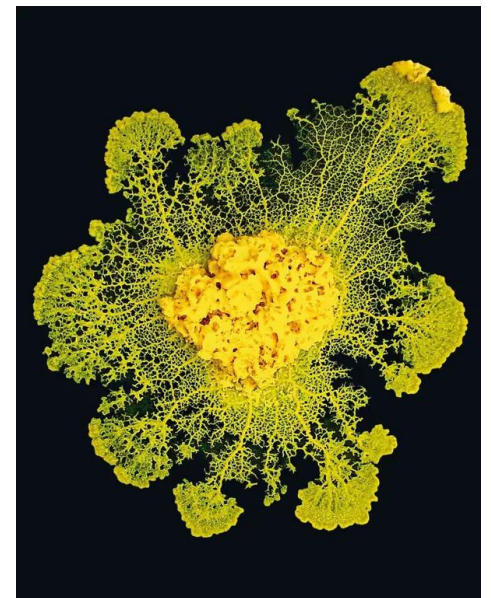
Cy TWOMBLY, *Natural History, Part I, Mushrooms*, 1974, lithographie et techniques mixtes sur papier\_04.

## PISTES PÉDAGOGIQUES EN CLASSE

- **Elève ton Blob** : Le CNES, en partenariat avec le CNRS et avec le soutien de l'académie de Toulouse, a proposé à 4500 établissements scolaires de primaire, collège et lycée de participer à une expérience éducative originale, basée sur l'étude du comportement du *Physarum polycephalum*, ou blob. Cette expérience a également été menée par Thomas Pesquet à bord de l'ISS, lors de sa mission Alpha.

[Alpha] #ElèveTonBlob : l'expérience éducative du CNES - YouTube

- **La méthode "OHERIC"** : **O**bservation, **H**ypothèse, **E**xpérimentation, **R**ésultat, **I**nterprétation, **C**onclusion : il s'agit d'une méthode scientifique à adapter dans un travail de création avec les élèves. Par exemple, on observe que le blob est une matière qui se multiplie de façon autonome, on fait l'hypothèse de former un dessin avec le blob qui se déploie seul, on expérimente un trajet qui le contraint, etc...



# COMMENT IMMORTALISER LA CONDITION HUMAINE ?

La notion de Vanité évoque de manière symbolique la destinée mortelle de l'Homme et nous invite à réfléchir à la futilité des plaisirs de ce monde.

Présents dans l'exposition, les ornements de cimetière aux fleurs délicates sont composés de perles de verre enfilées sur des tiges métalliques souples. Assemblées sous forme de couronnes, ces floraisons durables furent utilisées aux 19ème et 20ème siècles pour décorer les mausolées et les tombes des cimetières, partout en Europe et particulièrement en France.

Antoine Brodin mêle dans son œuvre le savoir-faire acquis au fil de ses rencontres et formations; les outils numériques lui ont permis d'élaborer ce crâne d'oiseau géant, entouré de nombreux éléments épars : des flacons ouverts ou fermés renfermant quelques essences rares, des plumes et des œufs, symboles d'immortalité.

À la fois biologiste et designer, Lilla Tabasso s'est intéressée à la technique du verre à la flamme. Très inspirée par la nature et s'appuyant sur ses connaissances botaniques, elle réalise des fleurs de verre d'un réalisme criant. L'agapanthe est une plante rhizomateuse dont les fleurs perchées au sommet d'une haute tige ne durent que le temps de la floraison ; dans un vase, elles fanent rapidement. Ce thème, souvent associé à la nature morte, marque la brièveté de la vie et de la beauté.



Ensemble de fleurs pour couronnes de cimetières  
Fin du 19ème siècle – début du 20ème siècle



Antoine BRODIN, *N'oublie pas que tu es immortel*, 2020



Lilla TABASSO, *Agapanthus*, 2021

## PROBLÉMATIQUES

- La conscience de la mort amène-t-elle l'humain à sublimer la réalité et à devenir créateur ?
- Dans quelle mesure l'œuvre d'art est-elle un objet de réflexion pour le spectateur ?

## ENTRÉES DE PROGRAMME

SCCCC : les langages pour penser et communiquer ; les représentations du monde et l'activité humaine.

DISCIPLINES : philosophie, histoire des arts, arts plastiques.

## CITATIONS

" La mort n'est-elle pas notre destin ?" André Malraux, *La Condition humaine*, 1933

"Plus inexprimables que tout sont les œuvres d'art, ces êtres secrets dont la vie ne finit pas et que côtoie la nôtre qui passe." Rainer Maria Rilke

"La vie est courte, l'art est long, l'occasion fugitive, l'expérience trompeuse, le jugement difficile." Hippocrate

"La seule réalisation impérissable du travail et de l'énergie humaine, c'est l'art." Léon Blum

# COMMENT IMMORTALISER LA CONDITION HUMAINE ?

## RÉFÉRENCES

Mortel, pense quel est dessous la couverture  
D'un charnier mortuaire un corps mangé de vers,  
Décharné, dénervé, où les os découverts,  
Dépulpés, dénoués, délaissent leur jointure ;

Ici l'une des mains tombe de pourriture,  
Les yeux d'autre côté détournés à l'envers  
Se distillent en glaire, et les muscles divers  
Servent aux vers goulus d'ordinaire pâture ;

Le ventre déchiré cornant de puanteur  
Infecte l'air voisin de mauvaise senteur,  
Et le nez mi-rongé déforme le visage ;

Puis connaissant l'état de ta fragilité,  
Fonde en Dieu seulement, estimant vanité  
Tout ce qui ne te rend plus savant et plus sage.



Philippe de Champaigne, *Vanité ou Allégorie de la vie humaine*, 1644, huile sur bois, 28 x 37 cm, musée de Tessé, Le Mans.

Jean-Baptiste Chassignet, *Mépris de la vie et consolation contre la mort*, sonnet CXXV, 1594, texte modernisé par Anne-Charlotte Guadelli, 2018



Vincent VAN GOGH, *Crâne de squelette fumant une cigarette*, 1885-1888, huile sur toile, 32 x 24,5 cm, musée Van Gogh, Amsterdam



Valérie BELIN, *Still life with animals*, 2014, photographie, 105 x 206 cm, collection particulière



James HOPKINS, *Wasted Youth*, 2006, installation éphémère de matériaux mixtes, 16,1 x 62,5 x 46 cm, galerie d'art Bugada et Cargnel, Paris

## PISTES PÉDAGOGIQUES EN CLASSE

- **Vanité contemporaine** : réaliser une vanité contemporaine à partir de magazines et prospectus (découpage, collage).
- **Dialogues des arts** : créer collectivement une poésie à partir d'une œuvre plastique qui représente une vanité.
- **Les cultures populaires et la mort** : rechercher les différentes utilisations et représentations de crânes dans le monde et dans des époques différentes. S'informer à partir des sites de musées tels que le British Museum de Londres, le musée Guimet (Paris), le musée du Quai Branly (Paris).



# MONSTRES: ENTRE RÊVES ET CAUCHEMARS

Dans son *Dictionnaire d'Esthétique*, Étienne Souriau définit les monstres de la manière suivante : "Des *Monstres réels* ont été représentés dans les arts ; pourquoi prendre intérêt à ces êtres vivants aberrants qui s'écartent des formes normales des espèces existantes ? Curiosité scientifique, attrait de l'extraordinaire, fascination de l'horrible, amusement devant un pittoresque bizarre, pitié ou sympathie pour l'être défavorisé [...]. Mais les *monstres fictifs* sont innombrables dans les arts plastiques et la littérature. L'imagination humaine a complété le réel par tout un univers fantasmagorique, très riche et très varié. [...] Ces monstres de l'art ont été généralement étudiés pour leur valeur symbolique, et pour les sentiments, craintes, désirs... qui peuvent s'y investir."

Fidèles à l'univers foisonnant des cabinets de curiosités, les œuvres sélectionnées pour l'exposition jouent souvent de l'ambiguïté des "créatures" exposées. L'approche scientifique et naturaliste (insectes, animaux empaillés...) est souvent troublée par une transformation qui bascule tantôt du côté du rêve ou du cauchemar. L'animal ou l'insecte peut cacher une dimension inquiétante comme chez Nataliya Vladychko, ou des vestiges de créatures hybrides chez Jean-Marie Le Goff. Koen Vanmechelen tient, quant à lui, à créer un dialogue entre l'art et la science pour répondre aux questions fondamentales de l'existence: la *thérianthropie* est la transformation complète ou partielle d'un être humain en animal et inversement.



Nataliya VADICHKO, *Hooiwagens*, 2015



Koen Vanmechelen, *Thérianthropie*, 2019



Jean-Marie LE GOFF, *Licorne*, 2017

## PROBLÉMATIQUES

- Quelles frontières y a-t-il entre animalité et monstruosité ?
- En quoi l'animal, l'insecte, deviennent-ils support de projection pour notre imagination, moteur de crainte ou d'émerveillement ?

## ENTRÉES DE PROGRAMME

SCCCC : les langages pour penser et communiquer ; les représentations du monde et l'activité humaine.

DISCIPLINES : français, histoire, histoire des arts, arts plastiques, sciences et vie de la terre.

## CITATIONS

"Quiconque lutte contre des monstres devrait prendre garde, dans le combat, à ne pas devenir monstre lui-même. Et quant à celui qui scrute le fond de l'abysse, l'abysse le scrute à son tour." Friedrich Nietzsche, *Par delà le bien et le mal*, 1886.

"Je ne suis pas un éléphant ! Je ne suis pas un animal ! Je suis un être humain ! Je suis un homme !" David LYNCH, *Elephant Man*, 1980.

"J'ai observé que, lorsque je revêtais la figure de Hyde, personne ne pouvait s'approcher de moi sans ressentir d'abord une véritable horripilation de la chair. Ceci provenait, je suppose, de ce que tous les êtres humains sont composés d'un mélange de bien et de mal ; et Edward Hyde, seul parmi les rangs de l'humanité, était fait exclusivement de mal." "Et pourtant, lorsque cette laide effigie m'apparut dans le miroir, j'éprouvai non pas de la répulsion, mais bien plutôt un élan de sympathie, Celui-là aussi était moi." Robert Louis STEVENSON, *L'étrange cas du Docteur Jekyll et de M. Hyde*, 1886.



# MONSTRES: ENTRE RÊVES ET CAUCHEMARS

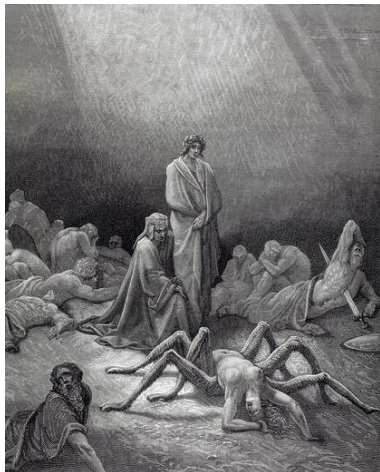
## RÉFÉRENCES

En partant d'un exemple précis - celui de l'araignée - nous pouvons voir comment cette créature peut susciter des imaginaires différents et contradictoires selon l'approche empruntée.

Dans la mythologie, Athéna (la déesse des fileuses) se venge d'Arachné, une paysanne dont le talent surpasse le sien. Elle déchire l'œuvre de la femme, la frappe et la métamorphose en araignée qui continue à filer. Comme dans beaucoup de fables relatées par Ovide, la vengeance divine condamne l'humain à vivre sous une forme non humaine.

Dans la Nature, le mâle de l'espèce *Maratus volans* dite "araignée paon" possède un opisthosome vif et bariolé évoquant un masque primitif qu'il brandit lors de la parade nuptiale. Visuellement, la "danse" de la bestiole peut à la fois transmettre du mystère, de la terreur ou de l'amusement. L'approche scientifique de cette espèce nous apprend que la séduction est bien souvent liée à la mort (la femelle, une fois qu'elle s'est accouplée, tue souvent le mâle afin de nourrir sa progéniture).

Dans les arts, cette créature engage également des sentiments ambivalents, comme dans le poème de Victor Hugo (*J'aime l'araignée*) où elle est célébrée malgré l'aversion qu'elle suscite. Odilon Redon l'anthropomorphise, lui prêtant un visage et des sentiments humains, tantôt désespoir ou malice. Louise Bourgeois, avec ses sculptures en bronze monumentales, rend hommage à sa mère (tapissière dans un atelier de restauration textile); elle fait de l'araignée couvant des œufs en marbre un symbole maternel, protecteur et réparateur.



Gustave DORE, illustration d'Arachné pour *La Divine Comédie* de DANTE, 1855



Louise BOURGEOIS, *Maman*, 1999, acier et marbre, 9 x 9 x 10 m .



Odilon REDON, *L'Araignée qui pleure*, 1881. *L'Araignée qui sourit*, 1881.



*Maratus volans* dite "araignée paon"

J'aime l'araignée et j'aime l'ortie,  
Parce qu'on les hait ;  
Et que rien n'exauce et que tout châtie  
Leur morne souhait ;  
Parce qu'elles sont maudites, chétives,  
Noirs êtres rampants ;  
Parce qu'elles sont les tristes captives  
De leur guet-apens ;  
Parce qu'elles sont prises dans leur oeuvre ;  
Ô sort ! fatals noeuds !  
Parce que l'ortie est une couleuvre,  
L'araignée un gueux ;  
Parce qu'elles ont l'ombre des abîmes,  
Parce qu'on les fuit,  
Parce qu'elles sont toutes deux victimes  
De la sombre nuit...  
Passants, faites grâce à la plante obscure,  
Au pauvre animal.  
Plaignez la laideur, plaignez la piqûre,  
Oh ! plaignez le mal !  
Il n'est rien qui n'ait sa mélancolie ;  
Tout veut un baiser.  
Dans leur fauve horreur, pour peu qu'on oublie  
De les écraser,  
Pour peu qu'on leur jette un oeil moins superbe,  
Tout bas, loin du jour,  
La vilaine bête et la mauvaise herbe  
Murmurent : Amour !

Victor HUGO, *J'aime l'araignée*

## PISTES PÉDAGOGIQUES EN CLASSE

- **Créature inhumaine** : inventer et réaliser une chimère / créature hybride (en collage, photomontage, assemblage...)
- **Métamorphose** : créer un récit relatant une transformation d'un humain en animal, en insecte...
- **Dans les pas de Darwin...** : effectuer un travail de recherche scientifique sur l'évolution des espèces, leurs croisements, leurs hybridations et leur disparition.
- **Croyances animales et naturelles** : effectuer un travail de recherche sur les différents systèmes de croyance basés sur la Nature (animisme, totémisme, mythologie...) et leurs représentations (sculptures, fresques, masques...)

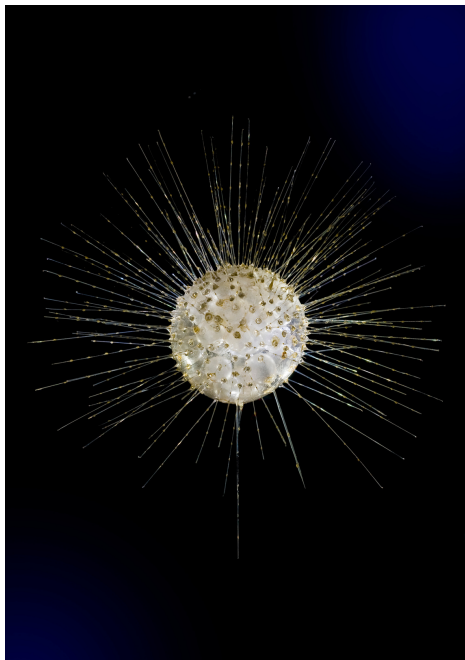


# CLASSER-EXPOSER-COLLECTIONNER

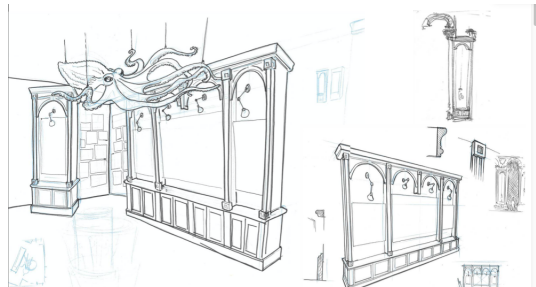
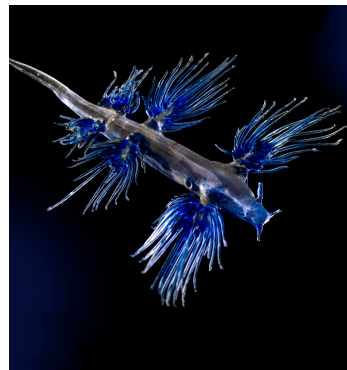
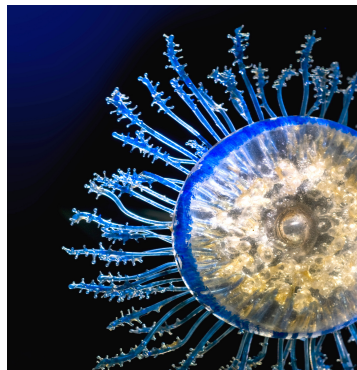
Les cabinets de curiosités, rassemblant des objets surprenants par leur beauté ou leur exotisme, sont apparus à la Renaissance au sein des cours d'Europe, à l'initiative de collectionneurs fortunés.

Leur ambition première était celle de dresser un inventaire du monde en miniature. Assemblage d'objets choisis selon la personnalité de leur propriétaire, lieux d'échanges et de recherches, on assimile souvent les cabinets de curiosités aux ancêtres des musées, même si ces derniers ont introduit la notion d'ordre dans les collections.

Léopold Blaschka et son fils Rudolph ont, entre la fin du 19ème et début du 20ème siècle, réalisé des modèles en verre inspirés de plantes et d'invertébrés marins. Véritables prouesses techniques réalisées avec d'archaïques chalumeaux de l'époque, ces objets sont destinés aux musées et aux universités comme modèles d'étude. Ils s'inspiraient de planches dessinées par le zoologiste Ernst Haeckel (1834-1919) et de leurs propres croquis. Aujourd'hui, ces objets sont des témoins de l'histoire des sciences et de la muséologie à la limite de l'œuvre d'art suscitant l'intérêt des scientifiques et des historiens d'art.



Léopold et Rudolf Blaschka  
fin du XIXe et début du XXe siècles



Modélisation - premières idées de scénographie de l'exposition *Cabinet de curiosités*.

## PROBLÉMATIQUES

- Comment et pourquoi organiser une collection ?
- Comment donner une cohérence à l'hétérogène, l'hétéroclite ?

## ENTRÉES DE PROGRAMME

SCCCC : les méthodes et les outils pour apprendre ; les systèmes naturels et les systèmes techniques.

DISCIPLINES : Histoire, histoire des arts, arts plastiques, physique-chimie.

## CITATIONS

« Je supporte mal qu'on jette, qu'on détruise. Si bien qu'en plus de nos trésors arrachés aux décharges ou chinés aux puces, nous vivons parmi tous les objets dont je refuse de me défaire. Je déteste que l'on jette mes vêtements usagés, mes bouts de crayon, leurs entailures, les papiers, les bouteilles vides. Quant aux chaussures, pour les mettre au panier, il faudrait me les faucher quasiment aux pieds ou pendant mon sommeil. J'ai peu de paires neuves utilisables à la fois ; les autres, les vieilles chaussures, sont dans des sacs. Elles attendent. L'humanité se divise en deux catégories : les jeteurs et les gardeurs. »  
Henri CUECO, *Le Collectionneur de collections*, 1995, Point Virgule, p. 9-10.

« Notes concernant les objets qui sont sur ma table de travail.  
Il y a beaucoup d'objets sur ma table de travail. Le plus ancien est sans doute mon stylo ; le plus récent est un petit cendrier rond que j'ai acheté la semaine dernière ; [...] Je passe plusieurs heures par jour assis à ma table de travail. Parfois je souhaiterais qu'elle soit le plus vide possible. Mais le plus souvent, je préfère qu'elle soit encombrée, presque jusqu'à l'excès [...] Je range encore assez souvent ma table de travail. Cela consiste à poser ailleurs tous les objets et à les remettre en place un à un. J'essuie la table de verre avec un chiffon (parfois imbibé d'un produit spécial) et je fais de même avec chaque objet. Le problème est alors de décider si tel objet doit ou non être sur la table (ensuite il faudra lui trouver sa place, mais cela n'est généralement pas difficile. Cet aménagement de mon territoire se fait rarement au hasard. Il correspond le plus souvent au début ou à la fin d'un travail précis ; il intervient au cœur de ces journées flottantes où je ne sais pas très bien si je vais m'y mettre et où je me raccroche à ces seules activités de repli : ranger, classer, mettre de l'ordre. [...] En gros, je pourrais dire que les objets qui sont sur ma table de travail sont là parce que je tiens à ce qu'ils y soient. »  
Georges PEREC, *Penser/Classer* (1985), Hachette, 1996, p. 17-19

# CLASSER-EXPOSER-COLLECTIONNER

## RÉFÉRENCES



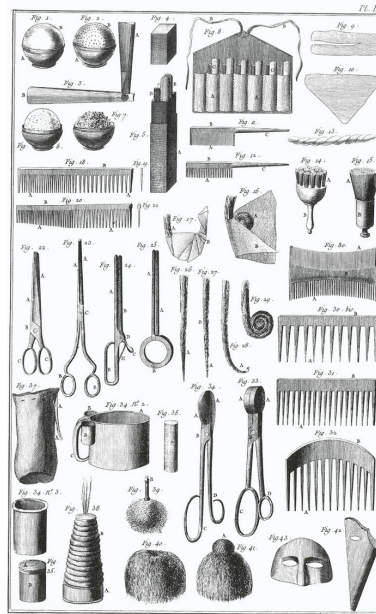
Jacques LINARD, *Nature morte aux coquillages et au corail*, 1640, huile sur toile, 53 x 62 cm.



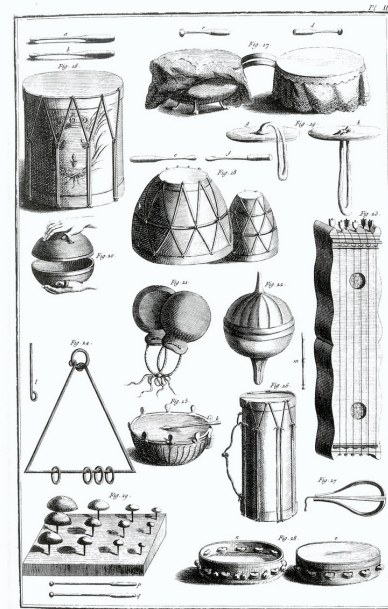
Jean-Luc VILMOUTH, exposition *Animal Public*, 1995.



Claes OLDENBURG, *Ray Guns Wing*, 1969-1977.



*Peruquier-barbier, Barbe et Fricasse.*



*Lutherie, Instrumens Anciens et Modernes, de Percussion.*

L'Encyclopédie de Diderot et d'Alembert

Ouvrage majeur du XVIII<sup>e</sup> siècle, composé de 17 volumes de texte et 11 volumes de planches de gravures, réparties par thématiques, l'Encyclopédie ou "Dictionnaire raisonné des sciences, des arts et des métiers" fut éditée de 1751 à 1772 sous la direction de Diderot et d'Alembert. Cette première encyclopédie française est conçue comme un vaste système de classement, de hiérarchisation et d'appréhension des connaissances humaines.

**TABLEAU PÉRIODIQUE DES ÉLÉMENTS**

Source : IUPAC, Wikimedia Commons

1	2											18	19	20				
1	2											18	19	20				
3	4											12	13	14	15	16	17	18
3	4											12	13	14	15	16	17	18
5	6	7	8	9	10	11	12	13	14	15	16	17	18	19	20			
5	6	7	8	9	10	11	12	13	14	15	16	17	18	19	20			
21	22	23	24	25	26	27	28	29	30	31	32	33	34	35	36			
21	22	23	24	25	26	27	28	29	30	31	32	33	34	35	36			
37	38	39	40	41	42	43	44	45	46	47	48	49	50	51	52			
37	38	39	40	41	42	43	44	45	46	47	48	49	50	51	52			
53	54	55	56	57	58	59	60	61	62	63	64	65	66	67	68			
53	54	55	56	57	58	59	60	61	62	63	64	65	66	67	68			
69	70	71	72	73	74	75	76	77	78	79	80	81	82	83	84			
69	70	71	72	73	74	75	76	77	78	79	80	81	82	83	84			
85	86	87	88	89	90	91	92	93	94	95	96	97	98	99	100			
85	86	87	88	89	90	91	92	93	94	95	96	97	98	99	100			
101	102	103	104	105	106	107	108	109	110	111	112	113	114	115	116			
101	102	103	104	105	106	107	108	109	110	111	112	113	114	115	116			
117	118	119	120	121	122	123	124	125	126	127	128	129	130	131	132			
117	118	119	120	121	122	123	124	125	126	127	128	129	130	131	132			
133	134	135	136	137	138	139	140	141	142	143	144	145	146	147	148			
133	134	135	136	137	138	139	140	141	142	143	144	145	146	147	148			
149	150	151	152	153	154	155	156	157	158	159	160	161	162	163	164			
149	150	151	152	153	154	155	156	157	158	159	160	161	162	163	164			
165	166	167	168	169	170	171	172	173	174	175	176	177	178	179	180			
165	166	167	168	169	170	171	172	173	174	175	176	177	178	179	180			

Tableau périodique des éléments, dit tableau de Mendeleiev 1869.

## PISTES PÉDAGOGIQUES EN CLASSE

- **Cabinet de curiosités** : à partir d'une collecte (objets naturels et artificiels), réaliser un *cabinet de curiosités* collectif à l'échelle d'une classe en réfléchissant aux modalités de classement et d'exposition de tous les éléments hétérogènes mis en commun (formes, couleurs, matières, dimensions, sujets...).
- **Mini-musée** : à partir d'une sélection thématique d'œuvres (vues en Histoire des Arts), réalisation d'une maquette en imaginant une architecture adaptée au contenant.
- **Classements & typologies** : faire des recherches sur différents systèmes de classements scientifiques.



# ATELIERS POUR LES SCOLAIRES

## CYCLE 1 *Durée 1h*

### La collection du capitaine Cook.

Découverte de l'exposition en compagnie d'un petit personnage, le capitaine Cook, qui à l'aide d'une vieille carte de voyage te fera découvrir ses trésors.



## CYCLE 2 *Durée 2h*

### Les Monstres

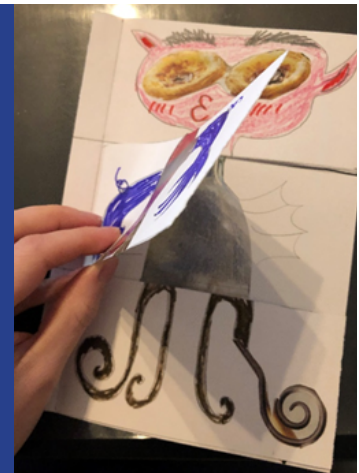
Après une visite de l'exposition "Cabinet de curiosités", les élèves réalisent leur bestiaire illustré de monstres hybrides.

*dessin-montage*

### Classer - collectionner

Après la visite de l'exposition, les élèves choisissent une forme qu'ils multiplient afin de créer une collection.

*impression-tampon*



## CYCLE 3 *Durée 2h*

### Nature morte contemporaine

Après la visite de l'exposition, les élèves travaillent à la conception d'une nature morte avec la technique du modelage.

### Planche de recherche

Suite à la visite de l'exposition, les élèves élaborent une planche scientifique, botanique, documentant l'élément choisi.

*collage-transparence-dessin*

## CYCLE 4 et LYCÉE *Durée 2h*

### Planche de recherche

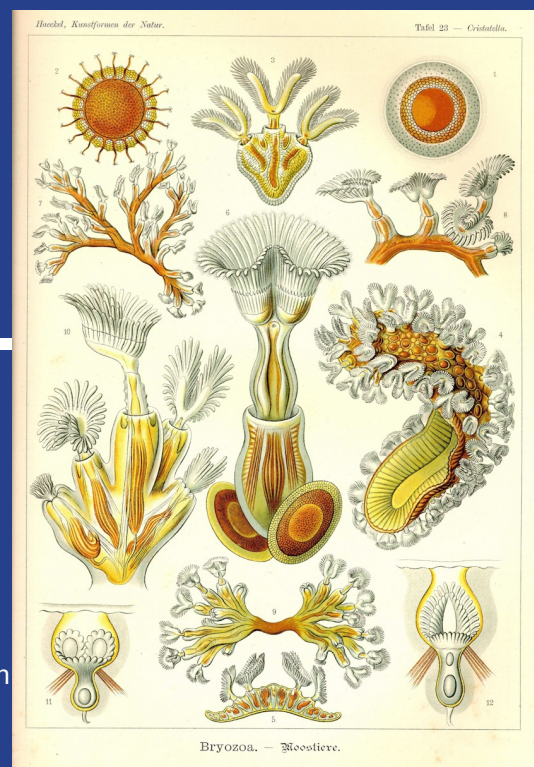
Suite à la visite de l'exposition, les élèves élaborent une planche scientifique, botanique, documentant l'élément choisi.

*collage-transparence-dessin*

### Classer - collectionner

Après la visite de l'exposition, les élèves choisissent une forme qu'ils gravent afin d'en tirer une impression individuelle. Ces créations rassemblées composent une collection.

*impression-tampon*



Bryozoa. - Neostiere.

Ernst Haeckel

### Collection en chantier

Les élèves sont invités à se mettre dans la peau d'un régisseur ou d'un collectionneur: ils expérimentent ainsi la manipulation d'une œuvre et remplissent une fiche de renseignements pour mieux l'appréhender.

Pour vous aider à monter un projet, vous pouvez contacter :

**Cécile Charniaux**, responsable des Publics  
03 59 73 16 30 - [cecile.charniaux@lenord.fr](mailto:cecile.charniaux@lenord.fr)

Éducation Nationale : pour accompagner les enseignants dans leurs projets d'éducation artistique et culturelle, **Cécile Cecchy**, professeure missionnée par la DAAC, et **Henri Duhamel**, professeur-conseil, travaillent en collaboration étroite avec **Cécile Charniaux**.  
[cecile.gomez@ac-lille.fr](mailto:cecile.gomez@ac-lille.fr) ; [Henri.Duhamel@uphf.fr](mailto:Henri.Duhamel@uphf.fr)

## CONTACT

MusVerre

76 rue du Général de Gaulle -  
BP2 59216 SARS-POTERIES

Tél +33(0)3 59 73 16 16

[musverre@lenord.fr](mailto:musverre@lenord.fr)

<http://musverre.lenord.fr>

