

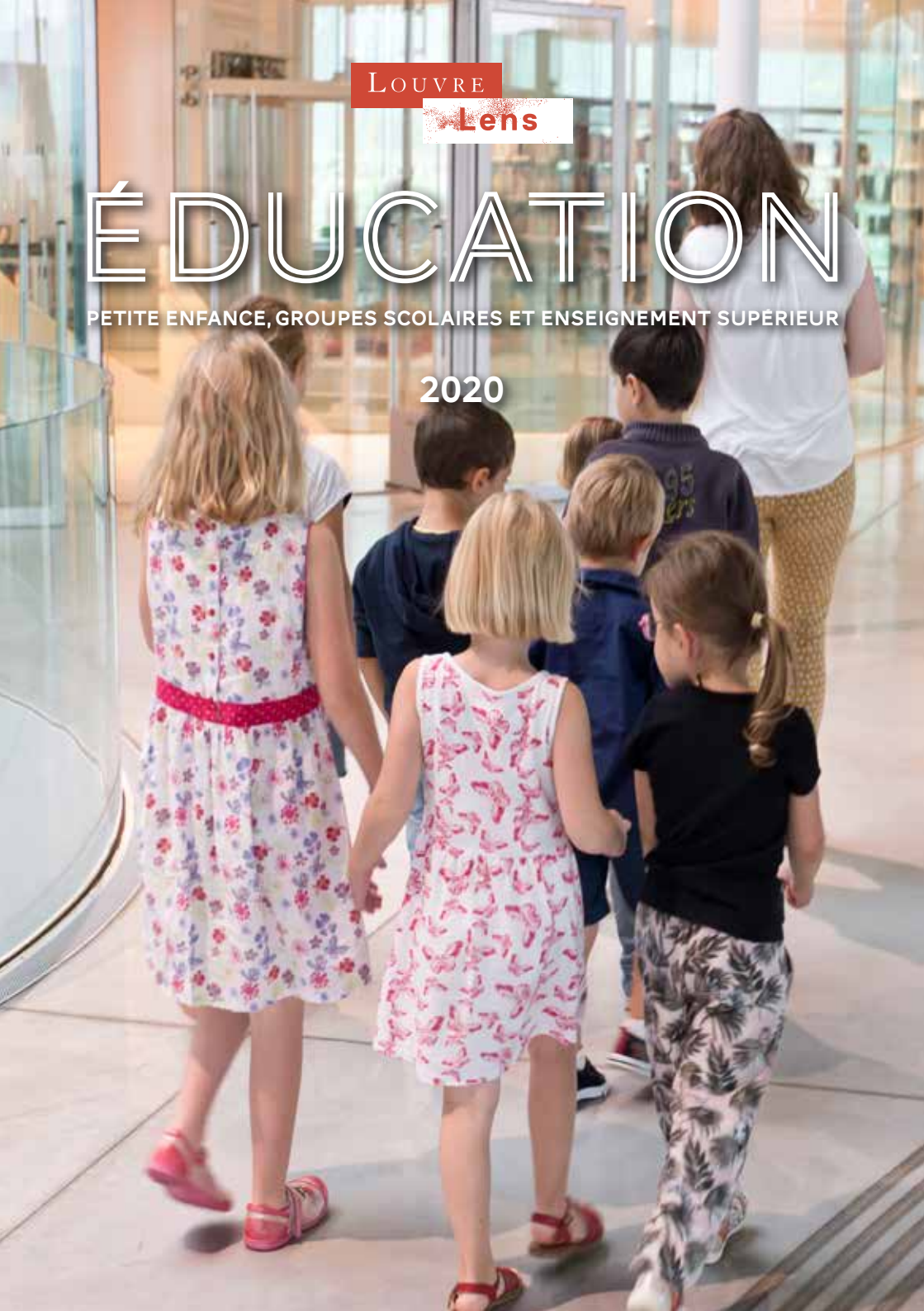
LOUVRE

Lens

ÉDUCATION

PETITE ENFANCE, GROUPES SCOLAIRES ET ENSEIGNEMENT SUPÉRIEUR

2020



SOMMAIRE

ÉDITO DE MARIE LAVANDIER, DIRECTRICE DU LOUVRE-LENS	3
PRÉSENTATION DU LOUVRE-LENS	4
PROGRAMME DES EXPOSITIONS 2019-2020	6
VISITER LE LOUVRE-LENS	8
FAIRE SES PREMIERS PAS (crèches et Relais Assistance Maternelle)	9
MATERNELLE	10
ÉCOLE ET COLLÈGE	11
DU COLLÈGE AU LYCÉE	15
LYCÉE ET ENSEIGNEMENT SUPÉRIEUR	16
GALERIE DES EXPOSITIONS TEMPORAIRES :	
<i>Soleils noirs</i>	18
PAVILLON DE VERRE :	
<i>Kasimir Zgorecki. Photographier la Petite Pologne, 1924-1939</i>	22
<i>Louvre Design</i>	23
EXPLORER / DÉCRYPTER : LE CENTRE DE RESSOURCES	24
S'ÉMERVEILLER / SE DIVERTIR : LA SCÈNE	25
PRÉPARER VOTRE VISITE	28
PASSER UNE JOURNÉE AU LOUVRE-LENS	30
CONDITIONS DE VISITE / TARIFS / MODALITÉS DE RÉSERVATION	31
INFORMATIONS PRATIQUES	35

Recevant près de 70 000 élèves chaque année, le Louvre-Lens n'a cessé d'avoir pour ambition, depuis son ouverture en décembre 2012, d'être un musée éducatif pour tous. Aujourd'hui, alors que le Louvre-Lens a réécrit collectivement son Projet Scientifique et Culturel avec ses visiteurs, ses partenaires et l'ensemble de ses équipes, l'éducation et la lutte contre le décrochage scolaire font partie de ses engagements prioritaires, tout comme l'implication dans l'insertion des jeunes et leur accès à l'emploi.

Le Louvre-Lens souhaite proposer aux enfants et à leurs enseignants les outils et les conditions d'une expérience de grande qualité en ses murs. C'est pourquoi l'offre mise à disposition de tous les publics scolaires fait l'objet d'un soin toujours renouvelé de la part des équipes de médiation et d'enseignants missionnés détachés par l'Éducation nationale au musée. Cette brochure présente un renouvellement de notre offre d'activités pour servir au mieux la mission pédagogique que nous nous fixons avec vous. Nous œuvrons à construire des ponts entre les programmes scolaires et les contenus des expositions, afin que la venue au musée puisse entrer en résonance avec les compétences acquises à chaque étape de la scolarité et au-delà : le musée doit contribuer à l'ouverture au monde des enfants.

Toujours dans l'esprit d'une continuité et d'une complémentarité des thèmes proposés, cette offre d'activités s'étend de la petite enfance - incluant les crèches ou les Relais d'Assistance Maternelle - à l'enseignement supérieur. Outre la stimulation, l'expérience artistique et sensorielle, la contemplation et l'échange, l'expérience du musée apporte sa pierre à la construction personnelle d'un esprit critique pour chaque élève.

Nos efforts pour vous aider dans une visite en autonomie se perpétuent aussi : dossiers pédagogiques, journées portes ouvertes, visites d'initiation, permanences, prises de rendez-vous personnalisés, portail documentaire, messagerie « éducation » sont autant de possibilités pour vous permettre de parfaire votre préparation à la visite. Pour 2019-2020, nous mettrons toute notre énergie à développer les dispositifs d'aide à la visite ou d'accompagnement, en particulier en systématisant la présence de médiateurs dans les espaces d'exposition temporaire et en assurant un accueil spécifique continu au Centre de ressources.

Le Louvre-Lens et ses équipes vous proposent de découvrir ses différents espaces : l'incontournable Galerie du temps, l'espace des réserves visitables et le Centre de ressources-médiathèque. Les expositions « Kasimir Zgorecki. Photographier la *Petite Pologne, 1924-1939* » et « Soleils noirs » vont plonger respectivement dans l'histoire de la polonité du territoire de l'ancien bassin minier, pour ensuite vous accompagner dans une découverte de l'infinie fécondité de la couleur noire dans l'art.

Cette année encore, le musée souhaite renouveler son engagement en faveur des élèves, les aidant à éveiller leur regard, leur sensibilité et leur raisonnement. Plus que jamais, le Louvre-Lens offre un outil fabuleux au service d'une pédagogie éclairée.

MARIE LAVANDIER

Directrice du musée du Louvre-Lens

PRÉSENTATION DU LOUVRE-LENS

LA GALERIE DU TEMPS

La Galerie du temps expose des chefs-d'œuvre du Louvre, selon une présentation chronologique. De la naissance de l'écriture vers 3 500 avant J.-C. jusqu'au milieu du 19^e siècle et les débuts de l'ère industrielle, toutes les civilisations et techniques sont représentées, selon l'étendue chronologique et géographique des collections du musée du Louvre. La Galerie du temps s'organise en trois grandes périodes : l'Antiquité, le Moyen Âge et les Temps modernes et embrasse les civilisations qui ont perduré sur les pourtours de la Méditerranée, ainsi qu'en Occident et dans le Proche-Orient.



© Musée du Louvre-Lens / L. Lamacz

LES COULISSES

Le Louvre-Lens permet aux visiteurs scolaires de découvrir ses réserves, un espace inédit habituellement accessible aux seuls professionnels.

La réserve « Vasari » vous est présentée par un médiateur qui vous initie aux règles et modes de conservation, aux problématiques liées aux typologies d'objets, ou aux aspects techniques des restaurations.

Les métiers du musée et ceux des différents intervenants font également partie du propos de cette visite inédite que vous propose le Louvre-Lens. L'espace découverte, libre d'accès, présente un ensemble d'outils multimédias autour de l'histoire des collections du Louvre, de leur étude scientifique et de la restauration des objets.

LE CENTRE DE RESSOURCES-MÉDIATHÈQUE

Situé au cœur du hall et accessible gratuitement aux jours et horaires d'ouverture du musée, le Centre de ressources dispose d'un fonds documentaire varié – livres, périodiques, dvd – donnant les moyens de se familiariser avec le musée et les œuvres exposées.

À destination des enseignants, la médiathèque propose de nombreuses ressources pédagogiques en lien avec l'éducation artistique. Des ouvrages de référence en histoire des arts et arts visuels, livres jeunesse ou encore dossiers pédagogiques des expositions sont mis à disposition comme outils de préparation ou de prolongement de la visite du musée.

Chaque jour, un membre de l'équipe de médiation vous y accueille de 10h à 17h, pour vous renseigner ou pour préparer votre visite.

LA SCÈNE

Le spectacle vivant a toute sa place au Louvre-Lens ! La programmation de La Scène associe danse, théâtre, concerts, projections de films et d'opéras, sans oublier les conférences, en lien direct avec les œuvres du musée. Assister à un spectacle à La Scène, c'est approfondir une thématique, c'est porter un regard différent sur une période historique, c'est enrichir sa venue au musée dans une approche transversale. Complémentaires de la visite, les spectacles apportent d'autres clefs de compréhension des œuvres et des expositions.

LE PARC

Le Louvre-Lens a pour écrin un parc de 20 hectares planté de 6000 arbres, dessiné par la paysagiste française Catherine Mosbach. Colonisé par la végétation après l'arrêt de l'activité minière dans les années 60, le site offre un écosystème propice à la biodiversité. Il présente des aménagements variés : parvis, clairière, prairie fleurie, bois pionnier, plan d'eau, etc.

Si le paysage a largement évolué, il porte encore les traces du passé, visibles à qui prend le temps d'observer. Les grands chemins d'accès au parc reprennent à ce titre le tracé exact des anciens cavaliers miniers, voies ferrées par lesquelles le charbon était acheminé jusqu'à la gare. La balade est aussi l'occasion de faire connaissance avec une faune et une flore respectées : astragale à feuille de réglisse, crapauds et oiseaux sont vos compagnons de promenade.



PROGRAMME DES EXPOSITIONS 2019-2020

GALERIE DES EXPOSITIONS TEMPORAIRES

SOLEILS NOIRS

25 mars - 13 juillet 2020

Poétique et sensorielle, l'exposition offre une rencontre inédite avec des chefs-d'œuvre de la peinture moderne et permet la découverte d'un art contemporain inspirant. Près de 75 ans après l'exposition mythique *Le Noir est une couleur*, le visiteur du Louvre-Lens est plongé dans l'observation fascinante de cette tonalité au symbolisme pluriel dans les arts occidentaux, de l'antiquité à nos jours. Couleur du paradoxe, le noir est-il une absence de lumière, un vide, une somme réjouissante de toutes les couleurs, un éblouissement ?

D'emblée, l'exposition immerge le visiteur dans une expérience du noir familière grâce à une salle consacrée à l'un des phénomènes naturels du noir ayant le plus largement retenu l'attention des artistes : la nuit. Quand la nuit tombe, sublime, se lève une terrible beauté (Vernet, Deperthes), un monde sans limite paraît (Fontana).

Archétypal et physiologique, le noir forme un élément structurant mais ambigu de la représentation du sacré, à la fois couleur de tous les commencements, de l'infini, de l'intemporel mais aussi celle de la mort et de l'ignorance. La philosophie des Lumières, au 18^e siècle, dans sa lutte pour le triomphe de la Raison et la fin de l'obscurantisme a paradoxalement amené un regain d'intérêt pour l'étrange, la folie mais aussi la magie qui contribuent à l'émergence d'un romantisme



Kasimir Malevitch,
Croix [noire], 1915
© Centre Pompidou,
MNAM-CCI,
Dist. RMN-GP
/ P. Migeat

noir durant tout le siècle suivant. La fin du 19^e siècle voit le développement d'un imaginaire décadent qui associe satanisme, sensualité, péché et mort (Rops, Doré). Mais, le noir infernal et maléfique se double d'un versant bénéfique et vénérable. Cette dualité de la couleur apparaît comme une manière poétique de conjurer le noir par le noir.

Considéré comme couleur de la salissure et du péché par les sociétés occidentales, le noir va être associé à l'idée de pénitence et d'humilité jusque dans les habits et costumes. à partir du 16^e siècle, le noir s'impose également dans la mode aristocratique dans toute l'Europe – sa teinture est un luxe coûteux. Le 19^e siècle va confirmer son statut de l'élégance qui touche alors d'autres classes sociales (Carolus-Duran, Agache, Manet).

Au 20^e siècle, ce sont les plus grands créateurs de la haute couture qui vont à leur tour investir le noir.

À l'ère de la révolution industrielle, les sociétés occidentales connaissent des mutations sans précédent. Récolté dans les entrailles de la terre, le charbon en est l'un des symboles noirs : il marque les visages des « gueules noires » et façonne l'imaginaire collectif au

point que les artistes convoquent, citent ou prélèvent le noir industriel dans des formes renouvelées d'œuvres d'art (Kounellis, Arman, César, Venet).

Au 20^e siècle, le noir devient une substance de la modernité, un vecteur de scission, de rupture. Il semble s'affranchir de sa dialectique originelle au point de devenir une substance esthétique réinventée, comme en témoignent la création de nouvelles techniques, de nouveaux pigments, d'outrenoirs (Reinhardt, Malévitch, Soulages).

Ce sujet universel permet de rendre palpable l'histoire des idées, des sciences, comme celle des formes au sein d'une exposition expérientielle et pédagogique. Inspirée du terril plat sur lequel repose le Louvre-Lens, l'exposition rend aussi hommage au passé minier dont les images sont dominées par le charbon et ses traces aux infinies nuances.

PAVILLON DE VERRE

KAZIMIR ZGORECKI PHOTOGRAPHER LA « PETITE POLOGNE », 1924-1939

25 septembre 2019 - 30 mars 2020

Possibilité de découvrir l'exposition en autonomie
avec votre classe, sur réservation
Programmation d'activités p.22

En septembre 1919, au lendemain de la signature d'une convention entre la France et la Pologne, de nombreux travailleurs polonais arrivent dans le bassin minier du Nord de la France. Kasimir Zgorecki fait partie de cette diaspora polonaise. En 1922, il quitte la Ruhr où son père travaille comme mineur de fond, et s'installe à Rouvroy dans le Pas-de-Calais. Chaudronnier de formation, il ne travaille que six mois dans les mines, avant de se tourner vers la photographie professionnelle. En 1924, il reprend l'atelier-librairie de son beau-frère photographe, qui l'initie aux rudiments de la technique. Durant la période d'entre-deux-guerres, l'activité de Kasimir Zgorecki connaît une ascension fulgurante et une période particulièrement intense.

Il se plaît à portraiturer les émigrés polonais partis loin de leur pays, en gardant trace de leur histoire intime, en immortalisant leur réussite personnelle, en rendant palpable leur existence et en révélant leur quotidien à la fois sobre et touchant.

L'exposition présente une centaine de photographies en noir et blanc témoignant de la vie de cette communauté polonaise émigrée, soucieuse à la fois de montrer ses capacités d'intégration et de réussite, et de garder vivantes ses traditions.

LOUVRE DESIGN

13 mai - 21 septembre 2020

Possibilité de découvrir l'exposition en autonomie
avec votre classe, sur réservation
Programmation d'activités p.23

Le design est un processus créatif centré autour des usages qui ouvre le champ de tous les possibles.

Contrairement aux idées reçues, le design ne concerne pas que le mobilier ou la décoration mais tous les secteurs d'activités ; il répond aux enjeux économiques, sociaux et environnementaux.

Dans le cadre de Lille Métropole 2020, Capitale mondiale du design, cette exposition célèbre le design et ses origines. Elle crée un dialogue entre une sélection d'œuvres du Louvre (de l'Antiquité à 1850) et une sélection d'objets issus de la démarche design (de 1850 à nos jours). Certaines pièces sont sélectionnées pour leur caractère iconique, révélant les grands noms de l'histoire du design ; d'autres pièces, peut-être plus anonymes, troublantes, célèbrent une matière et un savoir-faire perpétués, en lien avec ceux de la région Hauts-de-France (verre, céramique, textile, fonderie, etc.).

Ce dialogue permet de rendre tangible l'intelligence de l'objet, le soin apporté depuis toujours à sa conception, l'utilisation de matières fascinantes, et de partager la définition du designer Ronan Bouroullec :
« *Le design, c'est tout ce qui ne pousse pas dans la nature* ».

VISITER LE LOUVRE-LENS



AVEC UN MÉDIATEUR

Les visites accompagnées

Elles visent à éduquer le regard et à donner des clés de lecture des œuvres aussi bien historiques, techniques et iconographiques que plastiques. Le groupe découvre l'histoire de l'art et du patrimoine au travers des expositions. Face aux œuvres, le médiateur suscite l'échange avec et entre les participants. Ensemble, les élèves peuvent ainsi élaborer une réflexion construite sur leur perception des œuvres.

Les visites-ateliers

Elles proposent une expérience transversale et pluridisciplinaire, menant de l'espace d'exposition à l'atelier, ou inversement. Les ateliers proposent une initiation à une pratique pour comprendre une technique ou une démarche artistique. Les techniques appréhendées dans les ateliers vont du dessin au multimédia en passant par le modelage, la joute verbale ou l'expression corporelle.

L'objectif des ateliers n'est pas de réaliser une œuvre à exposer mais de favoriser la compréhension des œuvres par **l'expérimentation** d'une technique ou l'utilisation d'outils artistiques.

L'inscription à une visite accompagnée, à un atelier ou une visite-atelier donne droit, après l'activité, à une visite en autonomie dans les espaces d'exposition du musée.



EN AUTONOMIE

Les enseignants et les accompagnateurs de groupes scolaires et d'enseignement supérieur ont la possibilité de mener leur propre visite au sein du musée (voir les conditions de visite, p. 32).

Découpage des activités par niveau et code couleur :

- **Cycle 1** : maternelle (équivalent 2-5 ans)
- **Cycle 2** : du CP au CE2 (équivalent 6-8 ans)
- **Cycle 3** : du CM1 à la 6^e (équivalent 9-11 ans)
- **Cycle 4** : de la 5^e à la 3^e (équivalent 12-15 ans)
- **Lycée** (équivalent 16-18 ans)

FAIRE SES PREMIERS PAS (CRÈCHES ET RAM)

DÉCOUVRIR

Visite accompagnée

BÉBÉ AU MUSÉE

À partir de 9 mois et jusqu'à 24 mois

Durée : 30 mn

Pour apprivoiser le musée, il faut en faire son terrain de jeu le plus tôt possible ! En 30 mn, les bébés découvrent le musée, son ambiance et abordent une œuvre de la Galerie du temps. Confortablement installés, ils font connaissance avec une peinture de la Renaissance (Doña Isabel) ou un bas-relief (Sphinx affrontés), au travers d'histoires, de chansons et de manipulations d'objets. Au choix :

DOÑA ISABEL SPHINX AFFRONTÉS

Visite-atelier

IL ETAIT UNE FOIS...

À partir de 2 ans

Durée : 1h

Observer les détails d'un tableau ou d'une sculpture, reconnaître les couleurs ou les animaux, imiter les gestes et attitudes d'un personnage... les raisons ne manquent pas pour arpenter les salles d'expositions et découvrir les mille et une facettes du musée ! Après l'observation d'une sélection d'œuvres, les enfants participent à un atelier en lien avec le thème abordé. Petites mains, à vous les pincesaux, les crayons et plus encore pour expérimenter en beauté ! Au choix :

ANIMAUX COULEURS FORMES

MATERNELLE

DÉCOUVRIR

Visite accompagnée

PREMIERS REGARDS

Durée : 1h

Dans la Galerie du temps, les élèves se familiarisent avec la présentation des œuvres à la fois chronologique et géographique. Ils observent une sélection d'œuvres autour de techniques ou de thématiques éveillant leur sensibilité aux notions fondamentales de l'art. Au choix :

FORMES ET COULEURS PEINTURES /SCULPTURES

APPROFONDIR EN ATELIER

Visite-atelier

IL ÉTAIT UNE FOIS...

Durée : 1h

Observer les détails d'un tableau, d'une sculpture ou d'un objet, reconnaître les couleurs ou les animaux, imiter les postures d'un personnage... les raisons ne manquent pas pour arpenter les salles d'expositions du musée ! Après l'observation d'une sélection d'œuvres, les enfants participent à un atelier, mettant ainsi en pratique le bénéfice de leurs observations. Petites mains, à vous les pinceaux, les crayons et plus encore pour expérimenter en beauté ! Au choix :

ANIMAUX COULEURS FORMES

Visite-atelier

FAITES VOS CONTES !

Durée : 1h30

Techniques mobilisées : dessin, peinture, collage

Les œuvres de la Galerie du temps racontent de nombreuses histoires anciennes où se retrouvent les héros et animaux fantastiques. En atelier, les élèves réalisent des décors, personnages et accessoires inspirés des œuvres étudiées qui serviront, de retour en classe, à raconter de nouvelles histoires merveilleuses.

ÉCOLE ET COLLÈGE

DÉCOUVRIR

Visite accompagnée

DÉCLIC

Durée : 1h ou 1h30

Dans la Galerie du temps, les élèves appréhendent ce qu'est une peinture, une sculpture ou un objet d'art, sous l'angle matériel comme historique. La présentation chronologique et géographique inédite les plongent dans une traversée active de l'histoire de l'art et de ses techniques. Une visite conseillée pour une première découverte du Louvre-Lens !

Visite accompagnée

DÉCLIC ARCHITECTURE

Durée : 1h

Avec ses jeux de transparence et de lumière, l'architecture de l'agence Sanaa donne forme et identité au projet du Louvre-Lens. Pour mieux la comprendre et saisir son intérêt, les élèves arpègent et observent le bâtiment, en extérieur et intérieur. Pour les élèves qui connaissent déjà le Louvre-Lens et veulent en savoir plus !



APPROFONDIR EN VISITE

Visite accompagnée

5000 ANS

Durée : 1h ou 1h30

La Galerie du temps offre un voyage au cœur des arts, une exploration des multiples questionnements de la création. Motifs répétés, revisités, inventés, revus et corrigés, et aussi gestes, bizarreries, personnages mythologiques, symboles, lieux, témoignent des sociétés qui les ont vus naître et de ceux qui les ont imaginés. D'œuvre en œuvre et grâce aux comparaisons ménagées dans le parcours par le médiateur, l'élève trouvera plaisir à débusquer les différences ou à reconnaître l'universalité des images et des thèmes. Au choix :

ANIMAUX ET CRÉATURES MYTHIQUES
EXPRESSION DES SENTIMENTS
ÉCHANGES ORIENT-OCCIDENT MYTHOLOGIE
GRANDS PERSONNAGES DE L'HISTOIRE

Visite-débat

LA BEAUTÉ EN QUESTION

Durée : 1h30

Public : à partir du cycle 3

Elle a fait couler beaucoup d'encre et de sang mais la définir reste compliqué. Au cours d'une visite dynamique et chronologique, la notion de beauté et ses métamorphoses au cours du temps sont abordées. Confrontés à une affirmation clivante, les élèves prennent position, changent d'avis et défendent leur point de vue et celui de leur équipe dans un débat interprétatif. L'échange s'annonce animé !

Visite accompagnée

TRANSITIONS

Durée : 1h

Public : à partir du cycle 3

La Galerie du temps est une exposition qui donne à voir les influences entre les civilisations. La visite permet d'interroger les grands moments de bouleversements artistiques pour les replacer dans une histoire faite d'influences entre les arts, de modifications politiques et sociales pouvant s'étaler sur plusieurs siècles, ou d'innovations techniques. Le parcours présenté donne à l'élève la possibilité d'appréhender les grandes transitions de l'histoire de l'art avec la conscience de la continuité historique. Au choix :

TRANSITIONS DE L'ANTIQUITÉ AU MOYEN ÂGE
TRANSITIONS DU MOYEN ÂGE AUX TEMPS MODERNES

APPROFONDIR EN VISITE-ATELIER

Visite-atelier

DANS L'ATELIER DU PEINTRE

Durée : 1h30

Technique mobilisée : peinture

Les ateliers des peintres sont des lieux de création et d'apprentissage pour les futurs artistes. Préparation du support et des couleurs, fabrication des pinceaux... les apprentis artistes se doivent d'apprendre les rudiments du métier. Les élèves sont invités à expérimenter la fabrication de la peinture en choisissant les ingrédients pour réaliser leurs propres mélanges. *Pour initier les élèves à la pratique de la peinture a tempera, vous êtes invités à apporter des œufs lors de l'activité.*

Visite-atelier

DANS L'ATELIER DU SCULPTEUR

Durée : 1h30

Technique mobilisée : modelage

Maillet, ciseau, gradine, burin, rifloir, ébauchoir... le sculpteur dispose d'une multitude d'outils pour travailler des matières diverses : argile, marbre, bois ou ivoire. Suite à la découverte de l'atelier du sculpteur et de quelques œuvres de la Galerie du temps, les apprentis sculpteurs s'initient au travail de l'argile et au maniement des mirettes, ébauchoirs et barbotines.

Visite-atelier

PETITES ET GRANDES HISTOIRES

Durée : 1h30

Techniques mobilisées : dessin, découpage, mise en couleurs

La lecture et l'analyse des œuvres amènent les élèves à comprendre et interpréter les histoires présentes dans les œuvres de la Galerie du temps. En atelier, ils se les approprient et les animent par divers procédés plastiques. Ils peuvent ainsi raconter leur histoire et la contextualiser.

Visite-atelier

LE CORPS À L'ŒUVRE

Durée : 1h30

Public : à partir de la 6^e

Technique mobilisée : chorégraphie légère

Ce qui rend la visite au musée spéciale, c'est le fait de rencontrer la matérialité des œuvres, ce que ne permettent ni le livre, ni les technologies numériques. Cette rencontre se fait par le corps de celui qui regarde et ses récepteurs sensoriels. L'observation de représentations de corps et de postures, dans la Galerie du temps, donne la base d'une création chorégraphique, à partir des postures observées, mimées et combinées. Une autre manière de vivre sa visite au musée ! *Pour garder une trace de l'atelier, il est conseillé au professeur d'apporter un appareil photo. Prévoir une tenue confortable.*



Visite-atelier

MATHS ET ARTS

Durée : 1h30

Techniques mobilisées : dessin, pliage, peinture

Dès l'Antiquité, art et sciences sont étroitement liés. Géométrie et algèbre règnent en maîtres dans le monde des artistes : les œuvres de la Galerie du temps en témoignent. Tel un filtre par lequel peintres, sculpteurs et artisans d'art appréhendent le réel, les sciences sont également des outils pour comprendre et créer. En atelier et sur la base d'un protocole aléatoire et ludique, les élèves utilisent géométrie et couleur pour créer une composition abstraite et changeante.

DU COLLÈGE AU LYCÉE

Adaptées aux collégiens, ces nouvelles activités proposées par le Louvre-Lens sont également conseillées aux élèves du lycée, enrichies d'une approche spécifique à leur niveau.

Visite-débat

LA BEAUTÉ EN QUESTION

Durée : 1h30

Voir p. 12

Visite-atelier

DANS L'ATELIER DU PEINTRE

Durée : 1h30

Technique mobilisée : peinture

Voir p. 13

Visite-atelier

DANS L'ATELIER DU SCULPTEUR

Durée : 1h30

Technique mobilisée : modelage

Voir p. 13

Visite-atelier

LE CORPS À L'ŒUVRE

Durée : 1h30

Technique mobilisée : chorégraphie légère

Voir p. 13

Visite-atelier

MATHS ET ARTS

Durée : 1h30

Techniques mobilisées : dessin, pliage, peinture

Voir p. 14

LYCÉE ET ENSEIGNEMENT SUPÉRIEUR

DÉCOUVRIR

Visite accompagnée

DÉCLIC

Durée : 1h ou 1h30

La scénographie de la Galerie du temps plonge les élèves dans une traversée active de l'histoire de l'art à la découverte des collections du Louvre. La présentation chronologique et géographique inédite donne à voir les influences entre les civilisations et permet d'appréhender sans difficulté les grandes transitions tout en soulignant la continuité de l'Histoire.

Visite accompagnée

LA VIE CACHÉE DES ŒUVRES : LA VISITE DES RÉSERVES

Durée : 1h

Cette activité permet de sensibiliser les élèves aux questions de conservation et de restauration. En descendant dans les réserves, ils découvrent l'envers du décor du musée du Louvre-Lens et les différents métiers de ceux qui travaillent au contact des œuvres.
Jauge maximale de 17 personnes (accompagnateurs compris)

APPROFONDIR EN VISITE

Visite accompagnée

5000 ANS

Durée : 1h ou 1h30

La Galerie du temps offre un voyage au cœur des arts, une exploration des multiples questionnements de la création, de son iconographie, de ses techniques. Motifs répétés, revisités, inventés, revus et corrigés, et aussi gestes, bizarreries, personnages mythologiques, symboles et lieux témoignent des sociétés qui les ont vus naître et de ceux qui les ont imaginés. D'œuvre en œuvre et grâce aux comparaisons ménagées dans le parcours par le médiateur, l'élève trouvera plaisir à débusquer les différences, à reconnaître l'universalité des images et des thèmes. Au choix :

ART ET LITTÉRATURE ART ET TECHNIQUES

ÉCHANGES ORIENT/OCCIDENT

GRANDS PERSONNAGES DE L'HISTOIRE

Visite accompagnée

QUESTION DE GENRE

Durée : 1h ou 1h30

À son arrivée dans la Galerie du temps, le visiteur est surpris par une silhouette de marbre allongée au milieu de l'espace. Il s'agit de l'*Hermaphrodite endormi*, découvert à Velletri, en Italie actuelle, en 1795 et devenu immédiatement une sculpture célèbre. À sa suite, une cohorte d'œuvres figurant des hommes et des femmes pose la question des modalités de représentation du masculin et du féminin, à travers le temps, dans des contextes sociaux et artistiques différents. Au cours de la visite, les élèves observent un choix d'œuvres, appréhendent leurs caractéristiques et échangent regards et interrogations sur ces représentations des genres.

Visite accompagnée

TRANSITIONS

Durée : 1h

La Galerie du temps est une exposition qui donne à voir les influences entre les civilisations. Ces visites permettent d'interroger les grands moments de bouleversements artistiques pour les replacer dans une histoire faite d'influences entre les arts, de modifications politiques et sociales pouvant s'étaler sur plusieurs siècles, ou d'innovations techniques. La visite permet à l'élève d'appréhender sans difficulté les grandes transitions de l'histoire de l'art avec la conscience de la continuité historique. Au choix :

TRANSITIONS DE L'ANTIQUITÉ AU MOYEN ÂGE

TRANSITIONS DU MOYEN ÂGE AUX TEMPS MODERNES

APPROFONDIR EN VISITE-ATELIER

Visite-atelier

L'ART DE L'ÉLOQUENCE

Durée : 2h

Techniques mobilisées : documentation, argumentation, gestion du temps

Savoir s'exprimer clairement, se faire comprendre aisément, convaincre : voilà un art pratiqué depuis l'Antiquité. La statue de Marc-Aurèle, représenté pendant une allocution, nous le rappelle. Par groupes, les élèves choisissent une œuvre de la Galerie du temps parmi une sélection et s'en font les défenseurs. Pour ce faire, ils élaborent un discours argumenté, alimenté par des documents fournis en atelier, avec l'aide d'un médiateur qui leur donne ses « trucs » de professionnel. L'atelier se conclut par la prise de parole de chaque groupe qui présente son œuvre et par un vote pour la meilleure présentation. Qui sera le plus éloquent ?



EXPOSITION DE LA GALERIE D'EXPOSITION TEMPORAIRE : SOLEILS NOIRS

25 mars 2020 – 13 juillet 2020



Visite accompagnée **VISITE DÉCOUVERTE DE L'EXPOSITION**

Lieu : Galerie des expositions
temporaires

Durée : 1h ou 1h30 au choix

Public : scolaire (cycle 2, cycle 3,
cycle 4, lycée), enseignement supérieur

À partir de l'expérience concrète du noir dans la nature, la tempête, la nuit, les élèves appréhendent cette couleur, ses symboliques et ses paradoxes en parcourant l'exposition rassemblant des chefs-d'œuvre de l'Antiquité, du Moyen Âge, des Temps modernes et contemporains. Graduellement, ils se familiarisent avec les codes sociaux que révèle le noir. Ils découvrent ensuite l'utilisation du noir dans l'art moderne et contemporain.

P. 18 :
Gordon Douglas
Independent from August 12, 1999 (détail)
2011

© 2019 Digital image, The Museum of Modern Art New York
- Scala Florence
© ADAGP 2020

P. 19 :
Jeanne-Marie Lanvin
Robe Neptune
© P. Joffre, C. Pignol - Galliera - Roger Viollet



Emile Friant
Ombres portées
1891
Huile sur toile
© RMN-GP (musée d'Orsay) / Hervé Lewandowski

Visite contée

ÇA FAIT QUOI LE NOIR ?

Lieu : Galerie des expositions temporaires

Durée : 1h

Public : scolaire (cycle 1)

Une marionnette-explorateur emmène les enfants à la découverte de phénomènes naturels dans le noir. Pour chaque œuvre présentée, ils expérimentent en écoutant, en fermant les yeux, en créant des ombres, en écoutant des explications scientifiques accessibles. Les émotions sont abordées et des astuces sont dévoilées pour sécuriser et aborder le noir autrement.

Visite-atelier

PAYSAGE NOCTURNE

Lieu : Galerie des expositions temporaires, ateliers

Durée : 1h30

Public : scolaire (cycles 1 et 2)

Techniques : dessin, collage, assemblage

Les enfants viennent découvrir et observer des paysages nocturnes : comment voit-on la nuit ? Qu'est-ce qui crée de la lumière ? Quels animaux pouvons-nous entendre la nuit ? En atelier, ils créent et composent avec divers matériaux plastiques noirs (fusain, encre de chine, papiers de différentes textures) leur propre paysage, en reprenant certains éléments des tableaux observés.



Pierre Soulages, *Diptyque*, 1979, huile sur toile HD © Centre Pompidou, MNAM-CCI, Dist. RMN-GP / P. Migeat © ADAGP, Paris

Visite-atelier

MÊME PAS PEUR !

Lieux : Galerie des expositions temporaires, ateliers

Durée : 1h30

Public : scolaire (cycle 3, cycle 4)

Technique : monotype

La couleur noire porte en elle de nombreux symboles, certains positifs, d'autres négatifs. C'est cette ambivalence qui sera abordée pendant la visite : le noir des premiers temps, parfois associé au néant et d'autres fois symbole de fertilité ; le noir effrayant des magies noires, des sabbats de sorcières ou des créatures diaboliques ; le noir social symbole d'élégance comme de deuil ou de misère. En atelier, les élèves dessinent et mettent en scène des personnages ou des phénomènes effrayants en découvrant la technique du monotype permettant d'obtenir des illustrations riches en jeux de contrastes noir et blanc.

Visite-atelier

ÉCRIRE LE NOIR, RESENTIR LE NOIR

Lieux : Galerie des expositions temporaires, ateliers

Durée : 1h30 (collège) ou 2h (lycée)

Public : scolaire (collège, lycée)

Techniques : assemblage de papier, peinture, fusain, écriture

La couleur noire est riche de symboliques et d'univers variés jusqu'au paradoxe. En choisissant des textes issus d'une sélection littéraire et d'une revue de presse, les élèves expriment leur ressenti face aux œuvres de l'exposition. En atelier, ils créent un dispositif exploitant les différentes nuances et textures des noirs que les techniques artistiques permettent de produire. Ils travaillent ensuite sur des associations entre ces nuances et des citations littéraires et poétiques.

EXPOSITIONS AU PAVILLON DE VERRE :

KASIMIR ZGORECKI

PHOTOGRAPHER LA « PETITE POLOGNE », 1924-1939

25 septembre 2019 - 30 mars 2020



Kasimir ZGORECKI, *Portrait de deux jeunes filles*, 1994 (Tirage moderne) © adagp / CRP Hauts-de-France

Visite accompagnée

VISITE DÉCOUVERTE DE L'EXPOSITION

Lieu : pavillon de verre

Durée : 1h

Public : scolaire (cycle 2, cycle 3, cycle 4, lycée), enseignement supérieur

En septembre 1919, au lendemain de la signature d'une convention entre la France et la Pologne, de nombreux travailleurs polonais arrivent dans le bassin minier du Nord de la France. Kasimir Zgorecki fait partie de cette diaspora polonaise. En 1922, il quitte la Ruhr où son père travaille comme mineur de fond, et s'installe à Rouvroy dans le Pas-de-Calais. Chaudronnier de formation, il ne travaille que six mois dans les mines, avant de se tourner vers la photographie professionnelle. Ses photos, exposées au Louvre-Lens, donnent à voir les visages des émigrés polonais, leurs activités, leur vie : une belle manière de plonger dans l'histoire du bassin minier !

Visite-atelier

CAMERA OBSCURA - AVANT LA PHOTOGRAPHIE

Lieux : Pavillon de verre, ateliers

Durée : 1h30

Public : scolaire (cycle 3, cycle 4, lycée)

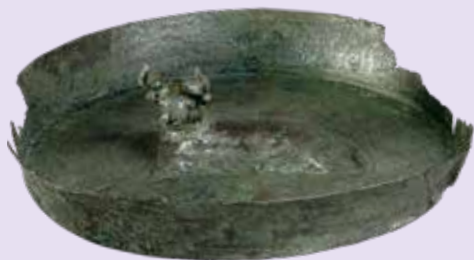
Techniques : pliage origami, photographie

Après l'exposition consacrée à Kasimir Zgorecki, les élèves découvrent la technique photographique en fabriquant leur propre *camera obscura*, la chambre noire, ancêtre de l'appareil photo utilisée depuis l'Antiquité.

Il est conseillé à l'enseignant d'apporter son appareil photo afin d'immortaliser l'expérience, qui pourra être reconduite après la visite grâce à la camera obscura fabriquée au musée.

LOUVRE DESIGN

13 mai 2020 – 21 septembre 2020



À gauche : *Grand plat circulaire orné au centre d'un taureau couché*, vers 2200-1800 avant J.-C. ; époque paléo-élamite (Iran), Kerman (province) (origine), bronze, AO24797 © RMN-GP (musée du Louvre) / F. Raux

À droite : Hella Jongerius (production : manufacture de Nymphenburg), *Bowl with hippopotamus*, 2004, céramique peinte à la main © Porzellan Manufaktur Nymphenburg

Visite accompagnée

VISITE DÉCOUVERTE DE L'EXPOSITION

Lieu : pavillon de verre

Durée : 1h

Public : scolaire (cycle 3, cycle 4, lycée), enseignement supérieur

La visite découverte de l'exposition *Louvre Design* est proposée aux élèves afin de les accompagner dans la découverte d'une scénographie où des objets modernes, fruits d'une démarche de design, sont mis en regard d'objets anciens issus des collections du musée du Louvre. Le dialogue ainsi provoqué permet des rapprochements et des questionnements sur le monde des objets manufacturés qui constituent notre environnement quotidien, comme sur celui des éléments plus anciens évoquant des cultures aujourd'hui disparues.

Visite-atelier

LE FIL DES IDÉES

Lieu : Pavillon de verre

Durée : 1h30

Public : scolaire (cycle 3, cycle 4, lycée), enseignement supérieur

Après une visite de l'exposition *Louvre Design*, les élèves entrent dans la peau d'un designer. À partir de la découverte de la démarche design et de croquis préparatoires, ils créent une chaise miniature en manipulant fils métallique et végétal, carton plume ou encore images imprimées. Ils découvrent alors, par leur propre expérience, les liens entre dessin, dessein et design.

EXPLORER / DÉCRYPTER

LE CENTRE DE RESSOURCES

Avant ou après la visite des expositions, les élèves sont invités à explorer les ressources de la médiathèque.



© Musée du Louvre-Lens / P. Chancel

Situé au cœur du hall et accessible gratuitement aux jours et horaires d'ouverture du musée, le Centre de ressources dispose d'un fonds documentaire varié – livres, périodiques, dvd – donnant les moyens de se familiariser avec le musée et les œuvres exposées.

À destination des enseignants, la médiathèque propose en particulier de nombreuses ressources pédagogiques en lien avec l'éducation artistique. Des ouvrages de référence en histoire des arts et arts visuels, livres jeunesse ou encore dossiers pédagogiques des expositions sont mis à disposition comme outils de préparation ou de prolongement de la visite du musée.

Chaque jour, un membre de l'équipe de médiation vous y accueille librement de 10h à 17h, pour vous renseigner ou pour préparer votre visite.

Des rencontres avec les médiathécaires sont possibles avec les élèves, pour explorer le fonds de la médiathèque.

L'équipe se met également à votre disposition pour vous préparer des sélections d'ouvrages en lien avec les thématiques d'exposition et du musée. Elle peut aussi vous proposer des ateliers d'écriture et des lectures en petits groupes dans le cadre de projets pédagogiques.

Sur rendez-vous auprès du service de réservation. Dans la limite des places disponibles

S'ÉMERVEILLER / SE DIVERTIR

LA SCÈNE – SAISON 2020

Chaque année, la Scène du Louvre-Lens accueille de nombreux spectacles à destination du jeune public. Ils font écho ou subliment les œuvres présentées dans les galeries d'expositions du musée, en prolongeant de manière sensible et pédagogique la visite. Théâtre, danse, musique, lectures, projections de films... toutes les propositions sont accessibles, en journée ou en soirée, de la maternelle au lycée.

Des billets couplés (spectacle à la Scène + visite du musée la même journée) sont disponibles pour les scolaires (voir p. 32).

La nouvelle programmation de la Scène s'organise autour de 5 rendez-vous :

- Festival La Beauté du geste
- Du musée à la Scène
- *Soleils noirs* - Cycle Romantique et gothique
- *Soleils noirs* - Cycle Nuit noire
- *Soleils noirs* - Cycle Du noir charbon à l'outrenoir



Yokoi Kusama, *Flowers that bloom in the universe*, 2012, mosaïque. Création originale pour la Scène du Louvre-Lens, commanditaire Région Nord-Pas-de-Calais. La mosaïque a été réalisée grâce au mécénat de Trend Group © musée du Louvre-Lens / Philippe Chancel

Tarif unique pour les spectacles en séances scolaires : **5 euros** par élève (-18 ans).

Retrouvez la programmation complète de la Scène dans la brochure de saison ou en ligne (www.louvre-lens.fr/la-scene).

Pour plus d'informations sur l'offre pédagogique autour des spectacles : lascene@louvre-lens.fr

PROGRAMMATION AUTOUR DE LA GALERIE DU TEMPS

GRRRRR

Par la compagnie Sylex

Danse

Mercredi 12 février à 10h et jeudi 13

février à 10h et 14h

De 3 à 6 ans

35 min

À la Scène

Grrrrr, solo de danse à partir de 3 ans se jouant en cercle dans une très grande proximité. La pièce propose un rituel dansé où des figures animales apparaissent faites de peaux, de poils et de plumes. Grâce à un costume impressionnant, le corps se transforme, du tigre à l'oiseau en passant par le cheval. Tout ce bestiaire d'animaux hybrides à jambes de danseuse amène les spectateurs dans un univers à la fois doux, grotesque et magique. Par une approche anthropologique et ludique, ce spectacle sensibilise les jeunes spectateurs en les ramenant aux origines de la danse. Expérience joyeuse et sauvage, *Grrrrr* nous invite à nous mettre en mouvement, enfants et adultes, dans un grand bal final.

LE VOYAGE DE CHIHIRO

De Hayao Miyazaki (2002)

Projection

Vendredi 14 février à 10h et 14h

À partir de 7 ans

Gratuit pour les moins de 18 ans

2h

À la Scène

Chihiro petite fille de dix ans, grincheuse et gâtée, se retrouve brusquement au royaume des ombres et des esprits. Elle devient l'humble travailleuse clandestine d'une sorcière diabolique d'un immense établissement qui œuvre au repos des

innombrables esprits de la nature de la tradition shintoïste.

C'est dans cet univers surnaturel que Chihiro découvre les règles qui régissent notre monde : la vie en communauté, le travail, la solidarité, l'amitié et l'amour.

Hayao Miyazaki, maître de l'animation japonaise, écrit ici un merveilleux voyage initiatique afin d'aborder la difficulté de grandir et nous faire découvrir, dans un univers foisonnant, la galerie de créatures étranges qui peuplent l'univers fantastique japonais. La traversée du monde des esprits par Chihiro donne une vision critique de la société occidentale, à travers le prisme de la mythologie japonaise mais aussi celui de l'imaginaire médiéval européen.

ODYSSÉES 2020

De Noémie Rosenblatt

Théâtre

Lundi 2 mars à 10h et 14h

À partir de 10 ans

1h10

À la Scène

Suite aux résidences d'écriture en collège des auteurs Baptiste Amann, Célia Houdart, Mariette Navarro, et Yann Verburgh dans le cadre du projet Escales/Odyssée (2019), place à la création ! Odyssées 2020 vous invite à découvrir en scène ces récits d'hier, revisités par la plume des auteurs et pétris des mots d'ados.

Ce spectacle explore tout ce qui fait la grandeur de l'Odyssée d'Homère : le voyage, l'inconnu, la curiosité et la découverte, la peur et le courage, l'envie d'ailleurs et l'appel du foyer. Dans un décor modulable emprunt du monde scolaire, de jeunes héros du quotidien nous épatent et nous enchantent de leurs aventures ! Baptiste Amann nous embarque dans l'aventure

épique d'un garçon de 12 ans en retard à son cours ; Celia Houdart nous invite à la rencontre du Cyclope, dans une traduction nouvelle ; Mariette Navarro nous présente la fille d'Ulysse, bien décidée à comprendre son père marin voyageur ; Yann Verburgh réunit père et fils : un jeune Télémaque pudique et son père Ulysse de retour du front, tandis

qu'Athéna, adolescente engagée, milite pour la sauvegarde de la planète....
Soit, quatre variations inspirées d'une odyssee dans l'archipel du bassin minier pour une création ludique et généreuse, écho d'une jeunesse franche et étonnamment solide, rencontrée sur le territoire !

PROGRAMMATION AUTOUR DE L'EXPOSITION SOLEILS NOIRS

MONSTRES DE LA NUIT DES TEMPS

Par Zeina Abirached, dessinatrice, et Hélène Bouillon, conservatrice du patrimoine

Conférence dessinée

Vendredi 29 mai à 14h

À partir de 8 ans

35 min

À la Scène

Les monstres qui nous effraient aujourd'hui sont-ils les mêmes que ceux d'hier ? Leur forme, leur couleur, leur caractère ont-ils évolué depuis l'Antiquité ? Hélène Bouillon, spécialiste de l'Égypte et du Proche-Orient, et Zeina Abirached, auteure de bande dessinée, explorent les plus anciennes civilisations et font revivre les créatures du passé... quitte à les réveiller. Les monstres seront-ils coopératifs ?



Monstres de la nuit des temps © Lucie Castel

DEEP ARE THE WOODS

D'Eric Arnal-Burtschy

Spectacle

- Jeudi 4 juin (séances de 19 personnes : 14h-14h30, 14h30-15h, 15h-15h30, 15h30-16h)
- Vendredi 5 juin (séances de 19 personnes : 10h-10h30, 10h30-11h, 11h-11h30, 11h30-12h, 14h-14h30, 14h30-15h, 15h-15h30, 15h30-16h)

Chaque classe est divisée en deux (jauge de 19 personnes maximum) pour des séances de 30 min. Chaque classe a un créneau d'une heure : de 10h à 11h ; de 11h à 12h ; de 14h à 15h ; de 15 à 16h
À partir de 2 ans

Tarif exceptionnel : 3€ / personne
30 min / À la Scène

Un spectacle qui réunit tous les éléments d'une chorégraphie (écriture du mouvement, écriture spatiale, dramaturgie...) mais dont l'unique interprète est la lumière ! Cette dernière, presque palpable, habite l'espace scénique et les tracés lumineux dansent autour des spectateurs placés au centre du dispositif. Tenter d'attraper les rayons, observer les silhouettes qui se dessinent, rester allongé ou se promener dans ce décor mouvant, le spectateur est ainsi libre d'interagir avec cet environnement nouveau. Un spectacle immersif unique !

PRÉPARER VOTRE VISITE

Les enseignants et les accompagnateurs de groupes ont la possibilité de mener leur propre visite au sein du musée (voir conditions dans la rubrique informations pratiques).

Pour mener ces visites, le Louvre-Lens propose différents outils et séances de préparation.

Boîte à outils pour les enseignants :

JOURNÉES PORTES OUVERTES

Exposition *Soleils noirs*
Mercredi 25 mars 2020 à 10h et 14h30

Exposition *Louvre Design*
Mercredi 13 mai 2020 à 16h

Gratuit, inscription obligatoire
au 03 21 18 63 21, dans la limite des
places disponibles.

LES PERMANENCES

Les enseignantes missionnées et les médiateurs du musée sont à votre disposition pour vous aider à élaborer vos projets pédagogiques en lien avec les expositions du Louvre-Lens. Les permanences sont organisées au Centre de ressources, en alternance avec les stages d'initiation.

Les mercredis 22 janvier, 12 février,
11 mars, 8 avril, 20 mai, 5 juin 2020
Sur rendez-vous, de 14h à 17h

LES VISITES D'INITIATION

Le Louvre-Lens propose des visites d'initiation aux enseignants. Ces visites ont l'ambition de donner des clés de lecture et de compréhension du musée, de ses expositions et de ses œuvres afin de faciliter la conception d'un projet pédagogique ou la préparation d'une visite en autonomie. À l'issue de la visite, un temps d'échange est proposé sur les ressources du musée et les outils complémentaires pour développer un projet pédagogique.

Gratuit, inscription obligatoire,
dans la limite des places disponibles.
Durée : 2 heures environ

Visites d'initiation de l'exposition *Soleils noirs*

Mercredis 29 avril et 13 mai 2020
à 14h30

Visites d'initiation de la Galerie du temps

Les mercredis 29 janvier, 1^{er} avril et
27 mai 2020 à 14h30

LA MÉDIATION EN SALLE

Chaque jour, des médiateurs se mettent à disposition du public dans la galerie des expositions temporaires et proposent l'éclairage des commissaires au cours de repérages dans l'exposition. Dans la Galerie du temps, à 15h et 16h, ils évoquent pendant 10 minutes une œuvre, laissant place à la découverte et la discussion.

LES RESSOURCES PÉDAGOGIQUES

Des dossiers et feuillets pédagogiques sont conçus par les enseignantes missionnées (Isabelle Brongniart, Peggy Garbe, Marie-Lise Hernu et Godeleine Vanhersel) et le service Médiation.

Les dossiers pédagogiques sont consultables et téléchargeables gratuitement en ligne :

**[education.louvre-lens.fr/
preparer-sa-visite](http://education.louvre-lens.fr/preparer-sa-visite)**

LES CONFÉRENCES DU MUSÉE

Tout au long de l'année scolaire, des conférences permettent de répondre au désir d'approfondissement des enseignants et à l'indispensable accompagnement de ceux qui découvrent l'univers des musées et l'histoire de l'art.

Retrouvez le programme des conférences sur **louvre-lens.fr**

LE CENTRE DE RESSOURCES

Chaque jour, un accueil spécifique est assuré par un médiathécaire ou un médiateur, de 10h à 17h.

Plus de 9000 documents (livres, périodiques, DVD) sont proposés aux enseignants pour préparer leur visite. Retrouvez le catalogue de la médiathèque, et aussi des ressources variées (textes, images, vidéos) sur les œuvres, les expositions et les restaurations sur :

ressources.louvre-lens.fr

PASSER UNE JOURNÉE AU LOUVRE-LENS

Pour les visiteurs venus de loin ou désireux d'approfondir le sujet, rien de mieux qu'une journée entière pour découvrir le Louvre-Lens dans toutes ses dimensions. Les activités de médiation peuvent s'associer pour créer un rythme d'apprentissage agréable et permettre aux élèves d'envisager toutes les subtilités des propositions muséales. Il est ainsi aisé de combiner visites accompagnées, visites-ateliers et visites en autonomie, pour explorer la Galerie du temps, les expositions temporaires (voir le calendrier), les Couloirs ou assister à un spectacle à la Scène.

À vous de composer votre parcours...

Un exemple de journée au Louvre-Lens :

9h15 : arrivée au Louvre-Lens

9h30-10h45 : visite-atelier avec médiateur dans la Galerie du temps

11h-12h : visite en autonomie de l'exposition temporaire et passage dans l'espace des Couloirs du musée

12h-13h : déjeuner et pause dans le parc du musée (espace pique-nique en cas de pluie)

13h-13h45 : temps de découverte et de lecture au Centre de ressources-médiathèque

14h-15h : visite avec médiateur

15h15 : départ du Louvre-Lens

CONDITIONS DE VISITE / TARIFS

MODALITÉS DE RÉSERVATION

CONDITIONS DE VISITE

Les visites de groupes s'échelonnent de 9h15 à 17h (ouverture des portes dès 9h, sur réservation uniquement).

Pour les activités en lien avec l'équipe médiation, veuillez noter que le dernier départ s'effectue à 16h15 pour les groupes scolaires (fin d'activité à 17h15).

Pour les groupes scolaires ou d'enseignement supérieur, les visites accompagnées, visites-ateliers et ateliers sont conçus pour une seule et même classe - et non plusieurs classes regroupées - dans la limite maximale de 35 personnes, enseignants et accompagnateurs compris.

Aucun dépassement n'est accepté.

Pour les groupes scolaires ou groupes constitués d'enfants mineurs (centres de loisirs, associations...), il est exigé au minimum un accompagnateur pour 10 élèves pour les classes des écoles maternelles jusqu'à la 3^e (ou les enfants d'un âge équivalent) et un accompagnateur pour 15 élèves au-delà de la 3^e (ou les enfants d'un âge équivalent).

Pour la visite «Bébé au musée», les groupes sont limités à un effectif de 5 bébés et 5 accompagnateurs, pour le confort des enfants et le bon déroulement de l'activité.

TARIFS¹

VISITE ACCOMPAGNÉE, VISITE-ATELIER ET ATELIER

30 MIN : 30 € / 1H : 60 € / 1H30 : 90 € / 2H : 120 €

Les accompagnateurs bénéficient d'un accès gratuit le jour de l'activité, dans la limite d'un adulte accompagnateur pour quatre élèves.

Conditions spéciales :

La visite des Couloirs est gratuite, sur réservation, dans la limite de 17 personnes maximum, accompagnateurs compris (enfants à partir de 8 ans).

La visite peut être adaptée en fonction des contraintes liées à cet espace.

Les activités du Centre de ressources sont gratuites, sur réservation.

¹ Les tarifs mentionnés au sein de cette brochure éducation 2020 sont ceux de la grille tarifaire en vigueur à la date de publication. Les tarifs appliqués seront ceux en vigueur à la date de prise de réservation. Plus d'informations sur les conditions générales de vente disponibles sur www.louvrelens.fr

UN PROJET AU MUSÉE

Cycle de plusieurs activités sur une journée ou au cours de l'année scolaire (tarif dégressif)
Activités à choisir dans la programmation

2H : 120 € / 3H : 135 € / 4H : 150 € / 5H : 165 € / 6H : 180 €

Les tarifs des cycles sont valables pour un seul groupe et un seul et même dossier de réservation.

VISITE EN AUTONOMIE

Gratuit

Réservation obligatoire.

Les visites de groupes s'échelonnent de 9h15 à 17h45.

Il est impératif de respecter les horaires d'arrivée, de début de visite et l'espace réservé (Galerie du temps ou Expositions temporaires). Pour garantir la qualité d'accueil et le confort de visite, l'arrivée doit se faire à l'heure précisée dans la confirmation de visite, sans anticipation (ex : arrivée le matin au lieu de l'après-midi) et sans retard.

Le droit de parole est accordé **uniquement** sur présentation du Pass Education en cours de validité pour les enseignants. Le droit de parole est accordé pour une période de 2 heures et ne peut l'excéder.

L'enseignant est garant du comportement des membres du groupe dont il a la charge : le règlement intérieur de son établissement s'applique, même durant une sortie. Un respect constant des autres visiteurs présents dans l'espace doit être observé : calme, discrétion et politesse sont de rigueur.

FORMULE SCÈNE+MUSÉE

Pour enrichir la venue des élèves au musée et leur offrir une expérience transversale, les activités de médiation s'associent aux arts vivants. Des liens thématiques sont tissés entre l'événement vécu à La Scène et les œuvres du musée. Cet écho favorise une perception sensible et amplifiée des productions artistiques pour parachever le voyage.

TARIFS SCÈNE + MUSÉE (GROUPES SCOLAIRES)

VISITE-ATELIER DANS LE MUSÉE + UN SPECTACLE À LA SCÈNE LE MÊME JOUR	De 15 à 24 personnes (accompagnateurs compris)
	Visite 1h : 60+70 = 130 euros
	Visite 1h30 : 90+70 = 160 euros
	De 25 à 35 personnes (accompagnateurs compris)
	Visite 1h : 60+120 = 180 euros
	Visite 1h30 : 90+120 = 210 euros

MODALITÉS DE RÉSERVATION

La réservation est obligatoire à partir de 8 personnes (encadrants inclus), y compris pour les groupes en autonomie, et se fait au plus tard un mois avant la date de la visite. Chaque réservation fait obligatoirement l'objet d'une confirmation écrite par le service des réservations. **La réservation est effective uniquement à réception de la confirmation de la visite signée, et au plus tard 21 jours avant la venue au musée.**

Le service des réservations se tient à votre disposition du lundi au vendredi, de 9h30 à 12h30 et de 14h à 17h.

Réservations uniquement par téléphone : 03 21 18 63 21

Renseignements : reservation@louvrelens.fr

DATE D'OUVERTURE DES RÉSERVATIONS

LUNDI 13 JANVIER 2020 pour l'exposition *Soleils noirs* et les créneaux restants dans les autres espaces.

▪ PAIEMENT

Aucun règlement ne peut être effectué en amont de la visite.

Dans le cas d'un règlement en différé, merci de fournir un bon de commande de l'établissement payeur.

Dans le cas d'un règlement par chèque sur place, le jour de la visite, **prévoir la présentation d'une pièce d'identité**. Autres modes de règlement acceptés : CB, espèces, chèques-vacances.

▪ PONCTUALITÉ

Il est impératif de respecter l'horaire d'arrivée indiqué sur la confirmation de visite, la visite ou l'atelier débutant 15 minutes après votre arrivée. En cas de retard, la visite sera alors écourtée du temps du retard. Pour les visites-ateliers, au-delà de 30 minutes de retard, l'atelier ne pourra plus être assuré.

▪ CONDITION D'ANNULATION

En cas d'annulation de visite, il est impératif d'en informer le service des réservations par courrier ou par mail, au plus tard 21 jours avant la visite. Au-delà, la visite sera facturée et ne pourra pas être reportée à une date ultérieure.

CONDITIONS D'ACCUEIL

Merci de noter que l'utilisation des stylos est interdite dans les salles d'exposition. Les photos sont autorisées, mais uniquement sans flash et sans pied.

RESPONSABILITÉ

Les enfants sont placés sous l'entière responsabilité des parents, enseignants ou adultes accompagnateurs. L'enseignant est garant du comportement des membres du groupe dont il a la charge, il veille au respect des règles et des consignes données par le personnel d'accueil et de sécurité. **La présence de médiateurs ou de guides-conférenciers ne dispense pas les accompagnateurs de veiller à la discipline de leurs groupes durant tout le temps de présence au musée.**

Pour minimiser le risque d'accident et pour des raisons de sécurité du public et des œuvres, le Louvre-Lens procède à un contrôle d'accès individuel aux entrées du musée avec un passage obligatoire et individuel par un portique de sécurité. Un contrôle des bagages dans un tunnel à rayons X est également en vigueur.

Les responsables de groupes sont priés d'anticiper ces contraintes et de noter l'interdiction formelle d'entrer au musée avec des objets pointus coupants ou tranchants (compas, ciseaux, couteaux, couverts en inox...) ou susceptibles de tacher.

Ces derniers devront être laissés en consigne, ce qui ne manquerait pas d'entraîner un retard pour la visite. Pour un pique-nique au musée, seuls les couverts jetables sont autorisés.

Afin de privilégier un accueil et un confort de visite optimaux, merci de bien vouloir prévenir la sécurité du musée si des personnes sensibles faisant partie du groupe sont susceptibles de réagir au passage du portique.

Le règlement intérieur : avant la visite, il est conseillé aux enseignants de consulter le règlement intérieur du musée. L'intégralité du règlement intérieur est consultable en ligne sur www.louvre-lens.fr/ma-visite ou sur place à l'accueil du musée. Il peut également être adressé par mail sur simple demande.

INFORMATIONS PRATIQUES

RÉSERVATIONS

Réservations obligatoires, par téléphone, auprès du service réservation :
03 21 18 63 21 (du lundi au vendredi de 9h30 à 12h30 et de 14h à 17h) ;
Dépose-minute pour les bus dans l'enceinte du musée ;
Accès prioritaire par l'entrée dédiée aux groupes (Porte Lens) ;
Vestiaires mis à disposition des groupes (prévoir la présentation d'une pièce d'identité et jetons ou pièces d'un euro pour les casiers en libre-service) ;
Libre accès à l'espace pique-nique dans le hall du musée (sans réservation, dans la limite des places disponibles).

HORAIRES D'OUVERTURE

Le musée est ouvert tous les jours de 10h à 18h (accueil des groupes dès 9h, uniquement et obligatoirement sur réservation).
Fermeture hebdomadaire le mardi.
Fermeture annuelle le 1^{er} janvier, 1^{er} mai et 25 décembre.

STATIONNEMENT

Gratuit

Parking Jean Jaurès, rue du Dr Piette à Liévin
Le dépose-minute est accessible aux bus le temps de la descente et la remontée des visiteurs.
Tout stationnement prolongé est interdit dans l'enceinte du musée sauf places réservées aux détenteurs de la carte d'invalidité (dans la limite des places disponibles).



LOUVRE-LENS

Rue Paul Bert

62301 LENS

Réservations : **03 21 18 63 21**

#LouvreLens



louvrelens.fr